



**ForêtSuisse**

Association des propriétaires forestiers

# Rapport annuel 2020

99 ans d'activité





Le travail forestier, une opération collective: c'est le printemps, ces hommes tirent parti de la fonte des neiges et des hautes eaux idéales pour flotter le bois. Photo sans date, près de Coire, à un barrage. Si ce dernier venait à céder sous l'énorme pression, plus en aval dans la vallée du Rhin des «pêcheurs de rondins» profitaient de l'aubaine.

**SOMMAIRE:** 01 Editorial 02 Politique et association 04 Economie et marché du bois 06 Communication  
08 Impressions 14 Formation 16 ForêtShop/Perspectives pour 2021 14 Statistiques 16 Organisation

#### IMPRESSUM

Rédaction et édition: ForêtSuisse. Encarté dans LA FORÊT 7+8/2021.  
Photos: archives ForêtSuisse (1<sup>e</sup> et 2<sup>e</sup> de couverture/1, 3, 6, 11, 12, 13, 15, 17); Alexander Jaquemet (8, nos 1 et 4); Werner Hüsler (8, n° 3); Alain Douard (9, n° 5); Christoph Lüthy (9, n° 6); Christa Glauser (9, n° 7).  
Traduction: Rémy Viredaz, Genève.  
Relecture: Martine Salomon, Neuchâtel; Alain Douard, ForêtSuisse.  
Graphisme: Noëmi Bachmann, Bâle. Impression: Jordi AG, Belp (BE).

#### PHOTOS

ForêtSuisse procède actuellement à la numérisation de ses vastes archives photographiques en collaboration avec le Musée de la forêt de Ballenberg (BE). L'image du Cervin, en couverture, est une diapositive colorisée sur verre provenant de ce fonds d'archives. La date de la prise de vue n'est pas connue; on ignore également si les arrolles sont encore debout. Le climat de l'époque devait mieux leur convenir que celui d'aujourd'hui (cf. pages 8/9).





## L'importance sociale de la forêt

### Chère lectrice, cher lecteur,

L'année 2020 a rapproché la forêt de la population. La pandémie de Covid-19 a suscité un grand afflux de promeneurs vers les forêts suisses. Le public a redécouvert l'importance sociale de la forêt et sa valeur aussi diverse qu'inestimable. La forêt joue un rôle central dans la politique climatique en tant que productrice de bois, matière première indigène et durable. Elle a aussi gagné en importance par ses nombreuses autres prestations telles que le stockage de CO<sub>2</sub> et d'eau potable. Elle constitue tout à la fois un filtre à air, un remarquable écosystème et un espace de loisirs et de tranquillité

Ce qui n'augmente pas, en revanche, c'est le prix des bois de forêt, toujours aussi bas. Les efforts doivent être poursuivis pour y remédier. Les exploitations forestières devront contrer la forte pression sur les prix à la production grâce à une efficacité accrue et à de nouveaux modèles de coopération. Mais il faut aussi qu'elles puissent élargir leur portefeuille au-delà du bois et valoriser les prestations écosystémiques des forêts gérées de manière durable.

La répétition des dégâts dus à la sécheresse et aux scolytes et la transition vers des forêts adaptées au changement climatique mettent les propriétaires forestiers à rude épreuve. Toujours plus de travaux forestiers ne peuvent plus s'effectuer de manière rentable. Ce constat était également une conclusion importante du 4<sup>e</sup> Inventaire forestier national (IFN). Des mesures immédiates sont nécessaires en ce qui concerne les soins sylvicoles pour renforcer la stabilité, l'abattage sécurisé et le reboisement adapté au climat. En Suisse, la proportion de forêts délaissées augmente. La motion Fässler, déposée en juin 2020, demande au

Conseil fédéral de créer les bases permettant à la Confédération de verser des contributions additionnelles de 25 millions de francs par an en faveur de la forêt, dans un premier temps pour une période de quatre ans. Le principe de cette motion a été approuvé par les deux Chambres du Parlement. Nous sommes convaincus qu'après l'élimination des petites divergences restantes, les propriétaires forestiers pourront bénéficier d'une aide dès cette année.

Notre association représente les intérêts de l'économie forestière dans près de cent groupes de travail, commissions d'experts, organes consultatifs et partenaires. Nous voulons aussi positionner encore davantage ForêtSuisse en qualité d'association représentant les intérêts des propriétaires forestiers suisses et promouvoir l'échange de connaissances comme base de solutions prometteuses pour l'avenir, grâce à des liens plus étroits avec la recherche, l'enseignement et l'administration. Nous avons au surplus procédé à des changements à l'interne, engagé de nouveaux projets, modernisé les structures et les processus, connu des mutations au sein de notre direction et de notre personnel. Le partage des connaissances, une meilleure mise en réseau et la coopération avec nos associations membres restent au cœur de nos efforts, car en poursuivant nos objectifs en commun nous pourrions mieux les atteindre. Nous voulons aussi tirer profit de l'importance sociale de la forêt de manière plus ciblée.

**Daniel Fässler**, président  
**Thomas Troger**, directeur

### COUPS D'ŒIL DANS LE RÉTRO

L'association suisse des propriétaires forestiers a été fondée voici 100 ans. Nous mettons ce 99<sup>e</sup> Rapport annuel à profit pour jeter un œil dans le rétroviseur d'un siècle d'économie forestière en Suisse. Ce rapport 2020 s'articule en partie autour de cette commémoration. Nous vous invitons à admirer une série d'images historiques et à apprécier quelques anecdotes historiques.

## Une percée politique en cadeau d'anniversaire

**Une motion du président de Forêt-Suisse, Daniel Fässler, charge le Conseil fédéral de mieux soutenir les propriétaires forestiers face aux défis du changement climatique. Ce succès historique tombe à point nommé pour les 100 ans de l'association.**

Quand l'association a été créée, avoir une forêt était un privilège. Son exploitation générait de belles recettes, qui couvraient le coût des soins sylvicoles. Mais, vers la fin du siècle, les comptes des propriétaires forestiers ont commencé à décliner: les salaires et les charges n'ont cessé d'augmenter, tandis que les prix du bois stagnaient ou baissaient. Depuis, de plus en plus d'exploitations voient le résultat comptable de leur cœur de métier (pages 4/5) passer au rouge, et l'économie forestière cherche des moyens de financer différemment les prestations qu'elle fournit à la société. Sans y parvenir jusqu'à présent.

### Signaux d'alarme dans l'IFN4

Publié en 2020, le 4<sup>e</sup> Inventaire forestier national (IFN4) révèle une tendance inquiétante: pour éviter de perdre de l'argent, des propriétaires, surtout privés, laissent leurs forêts à l'abandon. Le phénomène affecte particulièrement les zones difficiles d'accès. Ces forêts ne remplissent plus leurs fonctions de manière optimale. L'évolution négative du marché du bois, le changement climatique et la prolifération des scolytes vont aggraver encore cet état de fait. Afin de rétablir un entretien suffisant des forêts dans tout le pays à l'heure du changement climatique, le président de ForêtSuisse, Daniel Fässler, a déposé en 2020 au Conseil des Etats une motion «Garantir un entretien et une exploitation durables des forêts». Contre la volonté du Conseil fédéral, tant le Conseil des Etats que le Conseil national ont clairement accepté la motion, et seule subsiste, à l'heure d'écrire ce rapport, une petite divergence entre les deux

Chambres concernant sa mise en œuvre rapide. Le Conseil fédéral devra alors consacrer un montant additionnel de 25 millions de francs par an aux soins qui renforcent la stabilité des forêts, à l'abattage sécurisé et aux reboisements adaptés au climat. C'est un succès pour l'association, qui s'est fortement impliquée en faveur de cette disposition.

### Les forêts dans la loi sur le CO<sub>2</sub>

En 2020, des orientations importantes pour la forêt ont aussi vu le jour en matière de politique climatique. Après quasi trois ans de délibérations, les Chambres fédérales ont adopté une révision de la loi sur le CO<sub>2</sub>. Celle-ci prévoit que, d'ici à 2030, la Suisse réduise de moitié ses émissions de CO<sub>2</sub> par rapport à 1990; cette diminution doit intervenir à raison de 75% à l'intérieur du pays. Les prestations climatiques des forêts et du bois seront reconnues, et l'effet de puits de carbone des forêts pourra être rémunéré. Des esquisses de projets pour l'application concrète de ces dispositions ont été négociées au sein de la branche et soumises à l'Office fédéral de l'environnement (OFEV). Toutefois, le projet de loi doit d'abord franchir le cap du référendum, fixé au 13 juin 2021.

Au cours de l'année sous revue, l'association a pris position sur des objets politiques très variés: politique énergétique, commerce du bois, utilisation des pesticides, sécurité au travail ou encore la nouvelle loi sur les pistes cyclables. Une révision de la loi sur la chasse a été rejetée de peu par le peuple. Dans ce débat, ForêtSuisse continuera à miser sur une bonne coopération avec la chasse et à exiger une gestion de la faune qui permette le rajeunissement naturel des peuplements forestiers.

### Thomas Troger-Bumann, nouveau directeur

L'activité de la centrale a été marquée par les changements au sein du per-

sonnel et par les tribulations dues à la pandémie de Covid. En mars, le nouveau directeur, Thomas Troger-Bumann, a repris la direction du bureau central de Soleure. En collaboration avec le comité central, il a entamé une réorganisation progressive des structures et des processus ainsi qu'une réorientation de l'association, fondée sur une coopération resserrée avec les associations cantonales et une mise en réseau plus étroite avec l'économie, la recherche, l'enseignement, l'administration et la politique. En effet, le partage des connaissances constitue la base des solutions futures pour la forêt. Fatis Cantürk, Paolo Camin et Florian Landolt ont rejoint la direction de ForêtSuisse (depuis janvier 2021), en remplacement de Hanspeter Lerch, Urban Brüttsch et Urs Wehrli.

A cause du coronavirus, de nombreuses réunions et événements ont dû être annulés ou se dérouler en ligne. L'Assemblée des délégués a été reportée de juin à septembre et s'est tenue sur un bateau sur le lac de Neuchâtel. Nous espérons vivement que nos membres et toute la branche pourront à nouveau se rencontrer en 2021 pour les événements qui ponctueront cette année du centenaire.

# 249 100

est le nombre de propriétaires forestiers en Suisse

# 23

organisations cantonales sont réunies au sein de l'association faitière ForêtSuisse

# 100

ans, l'âge que ForêtSuisse aura le 5 septembre 2021





Monthey (VS), 3 juillet 1932. Dévalage de bois.

La glissière est démontée à mesure que les rondins les plus en amont sont descendus.



## Baisse des prix du bois, aggravation des pertes

Contrairement à un fameux virus affectant le genre humain, les scolytes ont accordé en bien des endroits un peu de répit à l'économie forestière. Mais si un peu moins de bois scolyté a été récolté, le marché est resté difficile pour les propriétaires forestiers.

Les dommages d'origine climatique et leurs suites constituent aujourd'hui le principal souci de l'économie forestière. La tempête «Eleanor/Burglind» en 2018, puis les scolytes et l'extrême sécheresse en 2019 ont généré d'énormes volumes de récolte forcée, de bois endommagé et des problèmes d'écoulement pour les propriétaires. On attendait avec anxiété ce qui allait se passer en 2020. L'année a commencé par d'inquiétantes sécheresses précoces. Puis la météo a évolué favorablement et l'explosion redoutée des populations de scolytes ne s'est pas produite, à un certain nombre d'exceptions locales près. Les bois endommagés restants ont pu être façonnés et évacués. Malgré cette amélioration, les prix de la plupart des assortiments sont restés à un niveau très bas. L'écoulement s'est mieux porté: si l'indice du secteur du bâtiment a temporairement baissé de quelques points à cause de la pandémie, la construction en bois a connu une belle croissance et la demande de bois suisse n'a pas ralenti.

### Dissolution de la Commission paritaire du marché du bois

Depuis des décennies, les acteurs de l'économie forestière et de l'industrie du bois échangeaient des informations sur les évolutions et les événements dans leur branche respective, ainsi que sur l'offre de bois par le biais d'une Commission paritaire du marché du bois. Cette CMB a été dissoute en été 2020, après que le secrétariat de la Commission fédérale de la concurrence (Comco) eut critiqué ses recommandations de quantités et de prix et eut également jugé «problématique» une nouvelle conception

de l'organe. Dorénavant, les parties prenantes de feu la CMB informeront leurs membres chacune de leur côté.

### Les pertes des exploitations augmentent d'année en année

Les spécialistes de ForêtSuisse analysent chaque année pour le compte de la Confédération les chiffres clés fournis par le logiciel de gestion CEforestier au sein du Réseau d'exploitations forestières (REF); ce dernier comprend 160 grandes entreprises dans tout le pays. En 2020, l'analyse portait sur les résultats de 2019, dans lesquelles l'effondrement des prix des bois laissait déjà des traces. Tous assortiments confondus, le produit moyen est tombé à 64 francs par mètre cube plein, soit

### Les conséquences sur le marché du bois ont été bien plus graves qu'escompté au départ.

7 francs de moins qu'en 2018; pour les grumes de résineux, qui représentent environ 40% de l'exploitation, ce produit a baissé de 8 francs, pour atteindre 76 francs par mètre cube plein. Les pertes annuelles des exploitations du REF se sont ainsi alourdies, passant d'une moyenne de 42 francs par hectare en 2018 à 52 francs par hectare en 2019. Si l'on ne considère que l'exploitation forestière proprement dite, sans les prestations de services, la perte par hectare de surface forestière productive est passée de 55 francs en 2018 à 60 francs en 2019. En incluant les services, le bénéfice moyen par hectare de surface productive a baissé de 15 francs à 11 francs. La production de biens matériels génère, elle, un déficit de 2 francs par hectare, qui reste stable.

### Plan de protection Covid-19 pour les exploitations forestières

En 2019, ForêtSuisse a repris l'administration de la «Solution de branche Forêt», qui met à disposition des ex-

ploitations et entreprises forestières des plans de protection comprenant des instructions et des conseils. En 2020, nous avons pu rassembler tous les titulaires de licence sur une plateforme commune et avons renouvelé le modèle de licence. Nous avons également développé de nouvelles offres de cours et amélioré le site internet. Au printemps, nous avons établi un plan de protection type contre le Covid-19 pour le secteur forestier et l'avons mis à disposition de tous les titulaires de licence.

### Un département en mutation

Le bureau central de l'association à Soleure comprend quatre départements. L'ancienne division «Economie» devient le département «Economie et connaissance» et s'occupera encore davantage du transfert de savoir. En même temps, il reste notre centre de compétences pour l'économie d'entreprise, le marché du bois, les prestations forestières autres que le bois, les logiciels forestiers, et il affronte les nouveaux défis tels que le changement climatique et l'informatisation.

Dans ce domaine, plusieurs logiciels proposés par ForêtSuisse ont été mis à jour en 2020 et un autre a été préparé pour le CEforestier et pour SylvaMet. ForêtSuisse tient le bureau de la nouvelle association «Forêt suisse pour la protection du climat» pour l'échange de certificats CO<sub>2</sub> sur le marché volontaire. Les projets de forêts puits de carbone certifiés existants n'ont pas suffi pour répondre à la demande en 2020, mais il y en a de nouveaux en préparation. L'association a fait un gros travail d'information et a pu mener à bien des campagnes de plantation d'arbres sponsorisées.

## COUP D'ŒIL DANS LE RÉTRO

Le département «Economie», qui devient «Economie et connaissance» en 2021, puise ses racines dans une étude sur la situation économique de la forêt suisse réalisée à l'Ecole polytechnique fédérale de Zurich (EPFZ) en 1958. A la suite de cette enquête, la Conférence des inspecteurs et inspectrices cantonaux des forêts (CIC) chargea l'EPFZ, en 1966, de développer un Compte d'exploitation forestier. Une fois ce CEF mis en route, il n'entraîna plus dans les attributions d'une école polytechnique d'en tirer une analyse annuelle, mission qui échoit dès 1975 à l'Association suisse d'économie forestière. Ainsi naquit le département «Economie». Aujourd'hui, le CEF continue à livrer des informations sur la structure et l'évolution des dépenses et des produits de la branche forestière. Les données scientifiques tirées de ces résultats servent à aider à la gestion des exploitations forestières pour leur permettre d'évoluer dans un marché toujours plus compétitif. Les politiciens tirent aussi des enseignements de ces données. En 1984, par exemple, Daniel Lauber, conseiller aux Etats du canton du Valais, déposa sur la base de la documentation du CEF une motion visant à assurer les soins sylvicoles aux forêts de montagne. C'était la première fois qu'une possibilité de soutien direct à l'exploitation de la forêt était créée.

660

exploitations forestières  
professionnelles sont recensées  
en Suisse

64

francs est le montant  
qu'elles encaissent  
en moyenne par mètre  
cube de bois brut

41

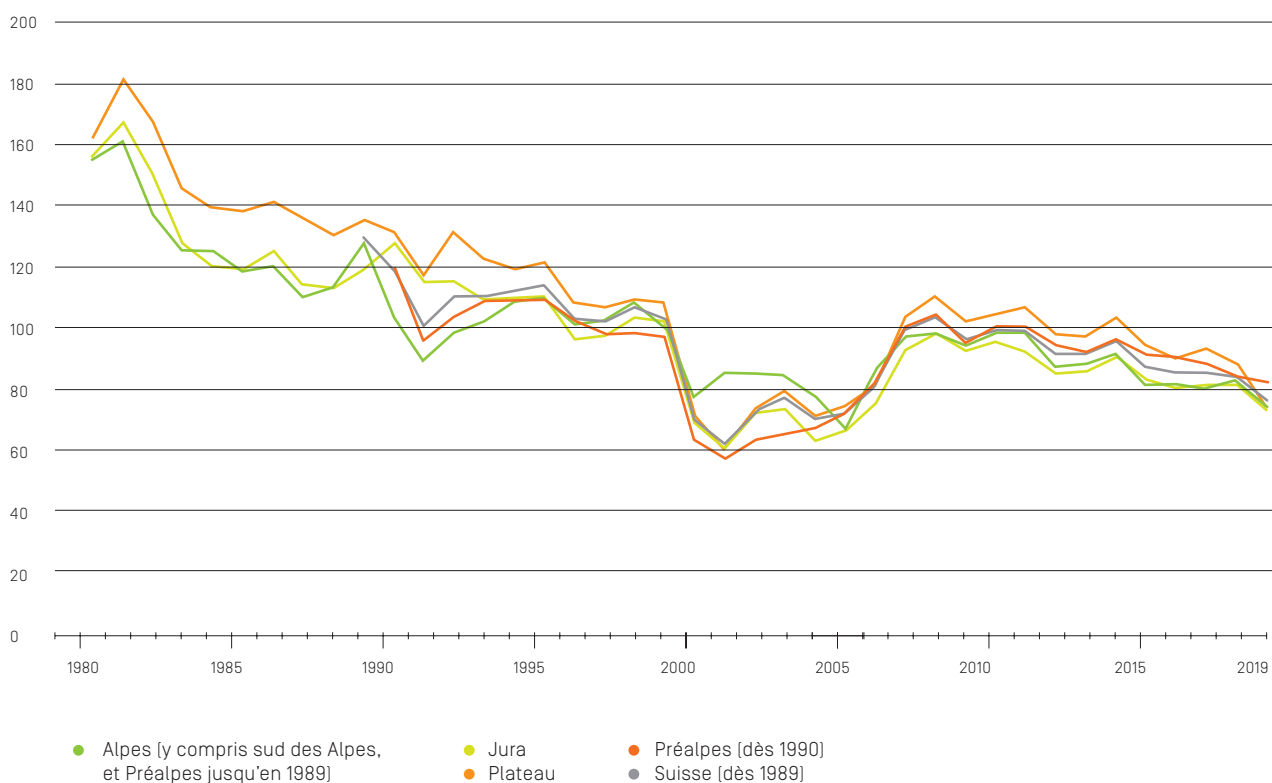
millions de francs, c'est  
le déficit annuel global  
des exploitations forestières  
de Suisse

130

francs  
est le coût de revient moyen  
d'un mètre cube de bois brut

160

exploitations font  
partie du REF

Produits bruts par m<sup>3</sup> de bois de résineux, en CHF



Marchissy (VD), 1940. La famille Linder, charbonniers.

Longtemps source d'activités lucratives pour de nombreuses gens, la forêt est devenue un lieu de loisirs pour tous.



## La forêt, consolatrice en temps de crise

Plus les gens étaient astreints au semi-confinement, plus ils sont partis à la recherche d'équilibre dans les grands espaces. Les propriétaires forestiers ont rappelé à leurs hôtes quelques règles à respecter.

Le Covid a dicté l'agenda de la communication de ForêtSuisse. Quand la pandémie est survenue, il a fallu informer les exploitations et entreprises forestières des mesures de protection spécifiques à prendre. Ensuite, quand les gens ont afflué en masse dans les espaces de plein air proches de chez eux, l'équipe des relations publiques a dû rappeler au public la nécessité de traiter la nature et la propriété forestière avec respect. En fin d'année, l'Office fédéral de la santé publique (OFSP) a recommandé de fêter Noël en forêt au lieu de se réunir à la maison. Heureusement que les médias ont été nombreux à demander l'avis des propriétaires forestiers à ce sujet. L'association a rappelé les énoncés du «Petit guide du savoir-vivre en forêt», notamment l'injonction de respecter le repos nocturne des animaux. La météo a finalement eu raison de la grande affluence initialement attendue. Notons que le «Petit guide» a été adapté en 2020 sous la forme d'un dessin animé dans les trois principales langues officielles. Toujours avec humour. Quant au dépliant, il continue d'être diffusé assidûment par les propriétaires forestiers.

### Beaucoup d'acheteurs intéressés

Au XX<sup>e</sup> siècle, il était intéressant de posséder une forêt pour vendre du

bois de temps à autre, ou pour produire soi-même son combustible. Aujourd'hui, la récolte du bois est rarement rentable pour les petits propriétaires. Beaucoup délaissent leur parcelle, mais ils ne s'en sépareraient pour rien au monde. Ils y sont attachés émotionnellement et le prix de ces terres est dérisoire. L'association est néanmoins sollicitée chaque semaine par des personnes qui rêvent d'acquérir une forêt, que ce soit pour avoir un bout de nature, pour l'entretenir, pour des expériences de survie, etc. Il est conseillé aux intéressés de s'adresser au garde forestier de leur région ou de passer une annonce dans la presse régionale, car les vendeurs ne se manifestent guère spontanément. Le bureau central reçoit presque quotidiennement des questions sur la forêt, de la part du public ou des médias. Nous pouvons souvent leur répondre en les renvoyant à notre site internet. Pour les questions spécifiques, nous orientons les demandeurs vers les partenaires compétents.

### Les revues et Facebook

A l'époque de sa création, l'association communiquait par un bulletin du marché du bois, par des lettres et par téléphone. Dans la société de l'information d'aujourd'hui, nous utilisons plusieurs canaux pour tous les sujets liés à la forêt. Les mensuels LA FORÊT et WALD und HOLZ s'adressent à tous les professionnels du pays. Nous touchons un public plus large avec nos actualités en ligne et Facebook: l'association a décidé de créer un poste dédié aux réseaux sociaux et de dé-

velopper ces canaux durant l'année de son centenaire. Autre option: nous fournissons régulièrement des communiqués sous forme d'articles aux médias des communes suisses, qui leur assurent un effet multiplicateur élevé. En 2020, ce canal a notamment été choisi pour communiquer sur l'abandon de déchets verts en forêt, et une autre fois pour recommander aux gens de chercher des décorations de Noël en forêt près de chez eux, plutôt que d'acquérir des objets importés de pays lointains.

**1472** exemplaires, c'est le tirage certifié REMP/CS de LA FORÊT, qui paraît **11 fois par an**

**5631** exemplaires, c'est le tirage certifié REMP/CS de WALD und HOLZ, qui paraît **12 fois par an**

**367 566** visiteurs ont consulté le site internet foretsuisse.ch

**15215** personnes ont lu notre message de Noël sur Facebook

**110** nouvelles ont été rédigées en français, **140** en allemand, toutes mises en ligne par l'équipe de la communication

### COUP D'ŒIL DANS LE RÉTRO

D'«Office forestier central» [FZ] à «Economie forestière suisse» [EFS] puis à «ForêtSuisse», en passant par «Economie forestière Association suisse» [EFAS], la succession de noms et de logo reflète l'histoire de l'association, passée de groupement professionnel à but étroitement défini à acteur de la société pour les questions en lien avec la forêt.



Waldwirtschaft Schweiz  
Economie forestière Suisse  
Economia forestale Svizzera



WaldSchweiz  
ForêtSuisse  
BoscoSvizzero  
GaudSvizzer









**Reflets forestiers de l'an 2020**

1. Arolle & changement climatique: 2020 a partout été l'année la plus chaude depuis le début des mesures. Selon l'Institut fédéral de recherches sur la forêt, la neige et le paysage (WSL), avec sa croissance lente, l'arolle risque de ne pas toujours parvenir à s'adapter au changement climatique.
2. Forêt & faune sauvage: la révision de la loi sur la chasse est refusée de justesse par le peuple. ForêtSuisse poursuit son engagement en faveur d'une gestion de la faune de sorte que cette dernière ne mette pas le rajeunissement forestier en péril.
3. Poste & santé des végétaux: les Nations Unies ont déclaré 2020 «Année internationale de la santé des végétaux». ForêtSuisse est membre fondateur d'un réseau adhoc.
4. Forêt & glaciers: la nouvelle loi sur le CO<sub>2</sub> est en route. Elle prend en compte les prestations de la forêt et du bois pour la réduction des gaz à effet de serre.
5. Virus & arbres de Noël: les sapins suisses bénéficient d'un coup de pouce bienvenu. Bien des gens restent à la maison et s'offrent un arbre de Noël indigène.
6. Virus & cours de formation: les concepts de protection Covid-19 peuvent assez commodément s'appliquer au travail forestier, y compris dans les cours de formation de ForêtSuisse.
7. Virus & déchets: la pandémie pousse les gens à se rendre en forêt. Certains y laissent des traces peu appréciées et pas très citoyennes.



## Les cours gardent le cap en dépit de vents contraires

Sur plus de 600 cours de formation forestière initialement planifiés, environ 500 ont été réalisés. Dans la formation, l'accent est mis sur la sécurité au travail, ce qui imprègne la culture d'entreprise et s'est révélé particulièrement utile dans le contexte de la pandémie.

Comme toujours, le département de la Formation a démarré la nouvelle année avec plein d'idées et de projets captivants et motivants. Les premières semaines se sont passées on ne peut mieux. Une année record se profilait à l'horizon. Puis le coronavirus est arrivé et plus rien ne s'est déroulé comme avant ni comme prévu. Environ 90 cours ont dû être annulés au dernier moment ou reportés, et même les importants cours de formation internes («cours centraux») pour les enseignants de ForêtSuisse n'ont pas pu avoir lieu.

### Réagir et agir

Après un point de la situation en février, donc déjà avant le semi-confinement, les objectifs annuels de l'équipe ont été redéfinis ainsi:

- > nous assurons la meilleure protection sanitaire possible aux participants, aux enseignants et au personnel;
- > nous garantissons le maintien des cours interentreprises obligatoires pour les apprentis forestiers-bûcherons CFC et praticiens AFP;
- > nous rassurons les participants, clients et enseignants qui hésitent, et ils reçoivent très tôt des informations propres à leur redonner confiance, tandis que les annulations et les désistements sont acceptés de manière accommodante et sans barguigner;
- > nous veillons à ce que la réputation des cours de ForêtSuisse ne pâtisse pas durant la pandémie.

### Annulations en masse de cours courts

Les effets de la pandémie ont été considérables par rapport à l'année record de 2019. Le nombre de cours et de participants a diminué de près d'un quart. Mais si l'on compare le nombre absolu de jours-participants, le tableau 2020 apparaît moins noir, avec une baisse de 10%. En effet, si l'on considère le temps moyen qu'un participant a passé dans un cours, 2020 affiche même une hausse de 17,5%, avec 4,51 jours contre 3,84 en 2019. Cela signifie que les cours de courte durée (un ou deux jours) pour des professionnels d'autres branches sont les principaux sacrifiés de la crise.

**Du fait de la crise sanitaire, beaucoup de cours ont dû être reportés, peu ont été annulés.**

### Cours 2020

Genre de cours	Durée en jours	Cours 2020	Cours 2019	Différence 2020/19	Participants 2020	Participants 2019	Différence 2020/19
Cours interentreprises A pour apprentis forestiers-bûcherons *	10	16	17	-1	278	292	-14
Cours interentreprises B pour apprentis forestiers-bûcherons *	10	17	18	-1	272	299	-27
Cours interentreprises C pour apprentis forestiers-bûcherons *	10	16	16	0	204	211	-7
Premiers secours pour personnel forestier *	2	23	36	-13	300	460	-160
Cours pour formateurs et STPS **	5	5	2	3	62	26	36
Technique de grimpe sur corde	2 - 3	20	22	-2	102	129	-27
Abattage sécurisé de bois mort	1	6	24	-18	23	117	-94
Cours de base sur la récolte de bois pour ouvriers forestiers	5	16	26	-10	99	157	-58
Cours de base sur la récolte de bois pour agriculteurs	5	18	18	0	291	271	20
Cours de maniement de la tronçonneuse pour non-forestiers	5	7	3	2	48	22	26
Cours d'approfondissement sur la récolte du bois (HK2, E29, etc.)	5	42	30	12	244	215	29
Cours de maniement de la tronçonneuse en paysagisme	1 - 2.5	81	133	-52	530	791	-261
Autres cours		46	74	-28	357	891	-534
<b>Cours sur points d'appui</b>							
Cours de base sur la récolte du bois, module E28	5	87	94	-7	483	531	-48
Cours d'approfondissement sur la récolte du bois, module E29	5	35	26	9	185	124	61
Cours de maniement de la tronçonneuse	1 - 2	62	95	-33	392	596	-204
<b>Total 2020</b>		<b>497</b>	<b>634</b>	<b>-137</b>	<b>3870</b>	<b>5132</b>	<b>-1262</b>

En raison du Covid-19, nombre de cours ont dû être annulés ou reportés au premier trimestre 2021.

\* Les apprentis praticiens forestiers AFP sont intégrés dans les effectifs des cours interentreprises.

\*\* En raison de la restructuration de ce poste, les chiffres ne peuvent pas être comparés à ceux de l'année précédente.



### Des échos très positifs

Nous avons reçu des retours positifs en quantité supérieure à la moyenne. Participants, employeurs, formateurs en entreprise et responsables cantonaux ont félicité ForêtSuisse et ses enseignants pour leur prestation pendant la pandémie. La réaction prompte et factuelle face aux nouvelles exigences et l'information rapide ont été particulièrement appréciées. Nous sommes donc convaincus d'avoir atteint les objectifs annuels redéfinis en février.

### Sécurité au travail et protection de la santé

A la demande de la Solution de branche et en collaboration avec un partenaire spécialisé, ForêtSuisse a élaboré un nouveau cours pour les responsables de la sécurité dans le secteur forestier. Il répond aux exi-

gences de la Suva et fait partie de son réseau de formation à la prévention. Les deux cours pilotes en allemand ont vite affiché complet. Le cours répond à un besoin et sera proposé désormais en allemand et en français.

### Deux postes clés dans la politique de la formation

La présidence du Fonds pour la formation professionnelle forestière (FFP Forêt) reste à ForêtSuisse: suite à la retraite de Hanspeter Lerch, membre de la direction, le comité de l'Organisation du monde du travail (Ortra) Forêt a élu Roger Sacher, chef de département adjoint, à la présidence du fonds. Ce même comité a élu Christoph Lüthy, chef du département Formation de ForêtSuisse, à la vice-présidence de l'Ortra Forêt Suisse. C'est la première fois que ce mandat échoit à notre association.

**210** enseignants à temps partiel pour 500 à 600 cours par an

**4500** participants aux cours, en moyenne annuelle (mais à peine 4000 en 2020)

**280** tronçonneuses en location, sous contrat avec Stihl et Husqvarna

**11** points d'appui pour la formation

### QUI A INVENTÉ LES CASQUES FORESTIERS?

En plus de la formation, l'Office forestier central suisse (OFCS) se consacrait déjà au développement et à la commercialisation d'outils et d'équipements forestiers, sous la direction d'une Commission technique.

A la fin des années 1960, des protections auditive et faciale ont été ajoutées à des casques pour travailleurs du bâtiment. Mais ces couvre-chefs transformés artisanalement n'ont jamais vraiment convaincu le personnel forestier. L'OFCS a reconnu qu'il y avait là un potentiel d'amélioration et il s'est attelé à mettre au point une nouvelle génération de casques forestiers au début des années 1980. En 1985, il a déposé une demande de brevet auprès de l'Office fédéral de la propriété intellectuelle. Dans la demande, l'accent portait sur la protection améliorée des joues et de la nuque [casque «jet»], ainsi que sur la protection auditive abaissée et déplaçable. On ne sait plus pourquoi ce casque n'a pas dépassé le stade de projet et n'est pas entré dans la pratique forestière à cette époque.

Ce n'est qu'un quart de siècle plus tard qu'un Autrichien avisé a porté l'idée à maturité, en 2012. Le résultat, le célèbre «Protos», connaît aujourd'hui une grande popularité et constitue un véritable bond en avant en termes de protection. Et la ressemblance avec le premier prototype de l'OFCS est frappante.



1



2



3

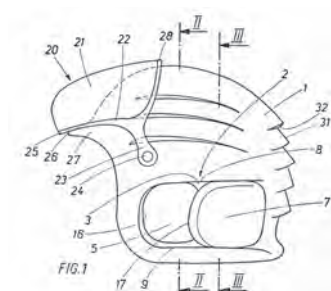


FIG. 1



4

1. Années 1960: premières constructions par nos soins (Archives OFCS, Soleure).
2. Années 1970: casque forestier fabriqué industriellement (Archives OFCS, Soleure).
3. 1985: projet «Casque forestier OFCS»; photo et dessin accompagnant la demande de brevet (Archives OFCS, Soleure).
4. 2012: casque «Protos integral Forest» (Photo ForêtSuisse, Soleure).





«Le portage des outils», sans date.

L'équipement du personnel forestier n'a cessé d'évoluer.

Mais le travail en forêt est resté dangereux.



## Tout ou presque se commande et s'achète en ligne



Les sapies sont toujours au catalogue.

Dès ses débuts, l'association s'est occupée «de fabrication, qualification et vente de matériel forestier». En 2020, toujours aussi dynamique, le magasin ForêtShop a atteint ses objectifs et enregistré de beaux résultats malgré la pandémie.

Si, aujourd'hui, la fabrication est du ressort de l'industrie, l'association

se concentre sur les essais et sur la vente de produits de qualité sélectionnés pour la sylviculture et les «métiers verts». Bien que le magasin ForêtShop de Soleure soit resté ouvert durant le confinement (dérogation pour le commerce de fournitures professionnelles), la pandémie a accéléré le report vers les commandes en ligne. Elles ont augmenté

d'environ 15%. Le magasin a pu ainsi atteindre son objectif annuel, malgré l'annulation de l'ÖGA, la Foire de la branche verte. Le catalogue de ForêtShop s'est enrichi d'une gamme complète de matériels d'escalade, notamment adaptés aux nouvelles formations «Assurance par corde en terrain escarpé» et «Escalade d'arbres le long du tronc».

**800** articles sont au catalogue ForêtShop

**3700**

commandes ont été honorées, dont **940** passées en ligne

**2** personnes, occupant **1,6** plein temps, sont à l'écoute et au service de la clientèle du magasin

## Projets

Le travail du bureau central a été marqué par les restrictions dues à la pandémie, les changements de personnel et les annulations d'événements ou de processus auxquels ForêtSuisse aurait dû participer.

### Projets et groupes de travail en 2020:

- > Année internationale de la santé des végétaux et participation aux préparatifs du Réseau de santé des végétaux
- > Label de qualité PEFC: révision des standards et nomination d'Urban Brüttsch à la présidence
- > Projets destinés aux propriétaires forestiers: guide de sylviculture et cours pour membres des autorités

- > Réédition et promotion de «Comment réussir des coopérations forestières en Suisse» avec la HAFL et l'OFEV
- > Fourniture d'articles trimestriels pour les périodiques «Forestaviva» et «BWSO-Info»
- > Motion Fässler «Garantir l'entretien et l'exploitation durables des forêts»

### PERSPECTIVES 2021

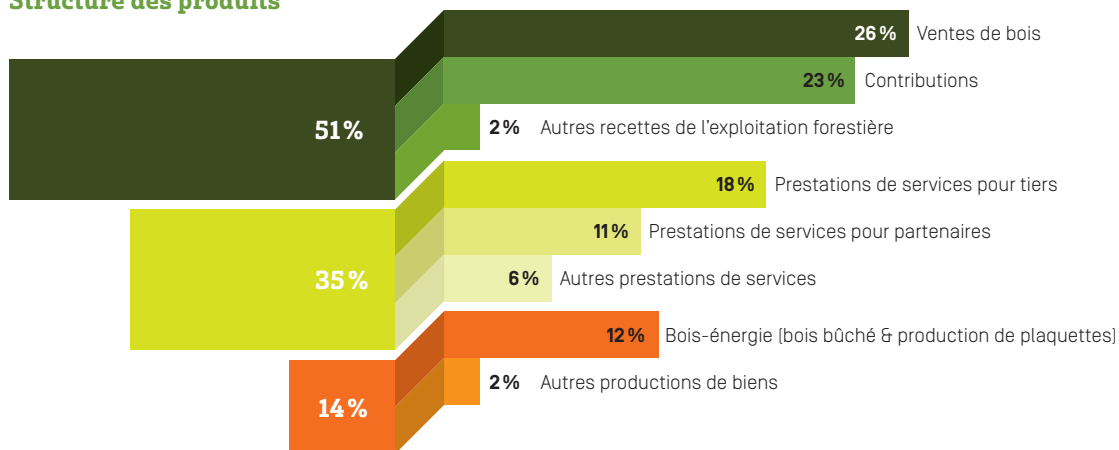
L'année 2021 est celle des 100 ans de l'association mais va probablement souffrir des aléas dus au Covid-19. Les points forts suivants sont prévus:

- > Court-métrage «Ma forêt. Ta forêt», avec les portraits de six propriétaires forestiers

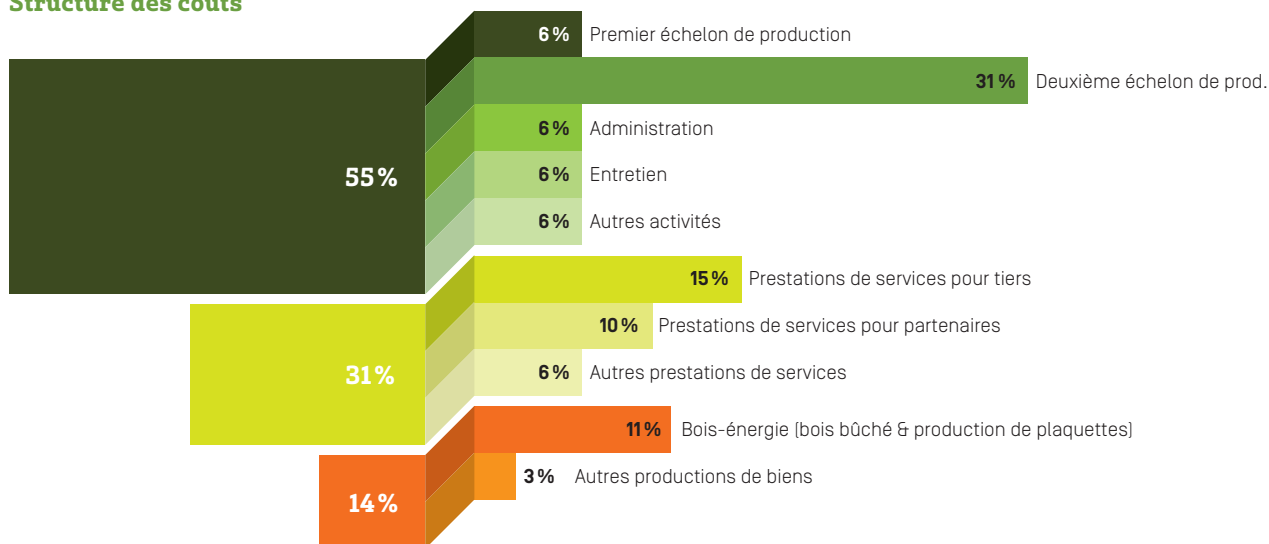
- > Diffusion du «Passport forestier» en trois langues nationales
- > Lancement du site [foret.ch](http://foret.ch) avec des informations sur les forêts suisses et la propriété forestière, et un regard sur 100 ans d'économie forestière
- > Développement des activités en ligne et sur les réseaux sociaux
- > Numéros spéciaux de LA FORÊT et de WALD und HOLZ pour le grand public
- > Publication des nouveaux «Usages du commerce du bois brut»
- > Aboutissement des projets Guide de sylviculture et Cours de formation pour autorités
- > Mise en œuvre de la motion Fässler: soutien aux propriétaires forestiers dans l'application des mesures immédiates pour faire face au changement climatique
- > Passage au nouveau système d'encaissement du fonds PBS Promotion bois suisse

## Produits et coûts des exploitations forestières en 2019

### Structure des produits



### Structure des coûts



● Exploitation forestière ● Prestations de services ● Production de biens

Les chiffres fournis par les 160 exploitations du Réseau d'exploitations forestières (REF) sont éloquentes: entre 2008 et 2019, la part des produits générés par l'exploitation forestière n'a cessé de diminuer, passant de 63% à 51%. Cette évolution résulte d'un double mouvement. D'une part, les revenus générés par les prestations de services et la production de biens ont augmenté; mais d'un

autre côté, les produits ressortissant de l'exploitation forestière affichent une baisse constante. Cette tendance se reflète aussi dans les coûts de l'exploitation forestière. Leur part au total des coûts a chuté entre 2008 et 2019, passant de 63% à 55%.

#### Propriétaires, soyez déterminés!

L'exploitation forestière doit redevenir profitable. ForêtSuisse revendique

une hausse une hausse marquante des prix à la production des bois bruts. Depuis le début de l'année 2021, les prix du bois ont fortement augmenté, mais ces hausses ne se sont pas encore répercutées en forêt. Par conséquent, les propriétaires forestiers doivent et peuvent aborder les négociations de prix avec détermination.





Cours central, 1941, probablement au Chalet-à-Gobet [Lausanne].

Transports d'écorces d'épicéa au «cacolet». Les écorces étaient prélevées avec soin pour servir à la production de tannins pour le traitement du cuir.



# Organes de l'association et liste des membres

## Comité central

**Daniel Fässler**  
Président  
Conseiller aux Etats  
9050 Appenzell

**Henrik Bang**  
Directeur du parc  
Val Calanca  
6500 Bellinzzone

**Rolf Manser**  
Inspecteur cantonal des forêts  
Directeur du service des forêts,  
de la chasse et de la pêche  
4509 Soleure

**Jean Wenger**  
Vice-président  
Président de ForêtNeuchâtel  
2068 Hauterive (NE)

**Fritz Burkhalter**  
Président de ForêtFribourg  
1715 Alterswil (FR)

**Kaspar Reutimann**  
Président de WaldZürich  
8468 Guntalingen (ZH)

**Walter W. Andermatt**  
Vice-président  
Président de WaldZug  
6340 Baar (ZG)

**Werner Hüsler**  
Directeur de WaldLuzern  
6210 Sursee (LU)

**Leo Thomann**  
Président de la SELVA  
7464 Parsonz (GR)

**Felix Lüscher**  
Chef des forêts de la corporation  
de l'Oberallmeind Schwyz  
6430 Schwyz

**Didier Wuarchoz**  
Directeur de La Forestière  
1026 Echandens (VD)

## Commission de gestion Organe de révision

**Nina Gansner (présidente)**  
7212 Seewis Dorf (GR)

**Heinz Engler**  
9125 Brunnadern (SG)

**Pierre Muhlemann**  
2036 Cormondrèche (NE)

**BDO AG**  
4501 Soleure

## Associations cantonales affiliées



**AG**  
WaldAargau  
P: Vreni Friker  
D: Theo Kern

**AI/AR**  
WaldAppenzell  
P: Stefan Müller  
D: Andreas Gantenbein

**BS/BL**  
WaldBeiderBasel  
P: Philipp Schoch  
D: Raphaël Häner

**FR**  
ForêtFribourg / WaldFreiburg  
P: Fritz Burkhalter  
D: Sophie Cruchet-Micheloud

**GE**  
ForêtGenève  
P: Fabien Wegmüller  
D: Philippe Poget

**GL**  
WaldGlarnerland  
P: Mathias Vögeli  
D: Brigitte Ryser

**GR**  
SELVA  
Verband der Waldeigentümer  
Graubünden  
P: Leo Thomann  
D: Silke Schweizer

**JU**  
ForêtJura  
P: Alain Rossé  
D: Didier Adatte

**LU**  
WaldLuzern  
P: Ruedi Gerber  
D: Werner Hüsler

**NE**  
ForêtNeuchâtel  
P: Jean Wenger  
D: Nicolas Joss

**NW**  
WaldNidwalden  
P: Felix Odermatt  
D: Beat Ettlin

**OW**  
WaldObwalden  
P: Ueli Wallimann  
D: Luzia von Moos

**SG/FL**  
Wald St.Gallen &  
Liechtenstein  
P: Thomas Ammann  
D: Heinz Engler

**SH**  
WaldSchaffhausen  
P: Virginia Stoll  
D: Markus Fotsch

**SO**  
Bürgergemeinden und  
Waldeigentümer Verband  
Kanton Solothurn (BWSO)  
P: Peter Brotschi  
D: Patrick von Däniken

**SZ**  
WaldSchwyz  
P: Armin Hüppin  
D: Thyl Eichhorn

**TG**  
WaldThurgau  
P: Josef Grob  
D: Urs Fuchs

**TI**  
BoscoTicino  
P+D: Corrado Leoni

**UR**  
WaldUri  
P: Bruno Wipfli  
D: Michael Planzer

**VD**  
La Forestière  
P: Gilbert Gubler  
D: Didier Wuarchoz

**VS**  
Forêt Valais / Walliser Wald  
P: Patrick Barman  
D: Christina Giesch Shakya

**ZG**  
WaldZug  
P: Walter W. Andermatt  
D: Ruedi Bachmann

**ZH**  
WaldZürich  
P: Kaspar Reutimann  
D: Felix Keller

**P = Président / e**  
**D = Directeur / trice**



## Collaboratrices et collaborateurs

### Direction

**Thomas Troger-Bumann\***  
Directeur

### Politique & Communication

**Florian Landolt\***  
Responsable  
du département

**Urs Wehrli**  
**Rahel Plüss**  
**Joanna Wierig**

#### LA FORÊT

**Fabio Gilardi**  
**Alain Douard**

#### WALD UND HOLZ

**Ferdinand Oberer**  
**Reto Rescalli**

### Formation

**Christoph Lüthy\***  
Responsable  
du département

**Cornelia Bossard**  
**Jürg Hunziker**  
**Stephan Isler**  
**Gisela Moser**  
**Jean-Charles Noirjean**  
**Roger Sacher**  
**Jean-Luc Schenk**

### Economie & connaissance

**Paolo Camin\***  
Responsable  
du département

**Roland Burri**  
**Ludovic Crausaz**  
**Lukas Friedli**  
**Christina Zumsteg**

### Services

**Fatis Cantürk-Ulas\***  
Responsable  
du département

**Sara Steffen**  
**Mia Ritter**

#### COMPTABILITÉ

**Caroline Saur**  
Responsable du service

**Evelyne Brunner**

#### FORÊTSHOP

**Michael Janz**  
Responsable du service

**Maude Schenk**

\*Membre du comité  
directeur

Etat au 1<sup>er</sup> mars 2021

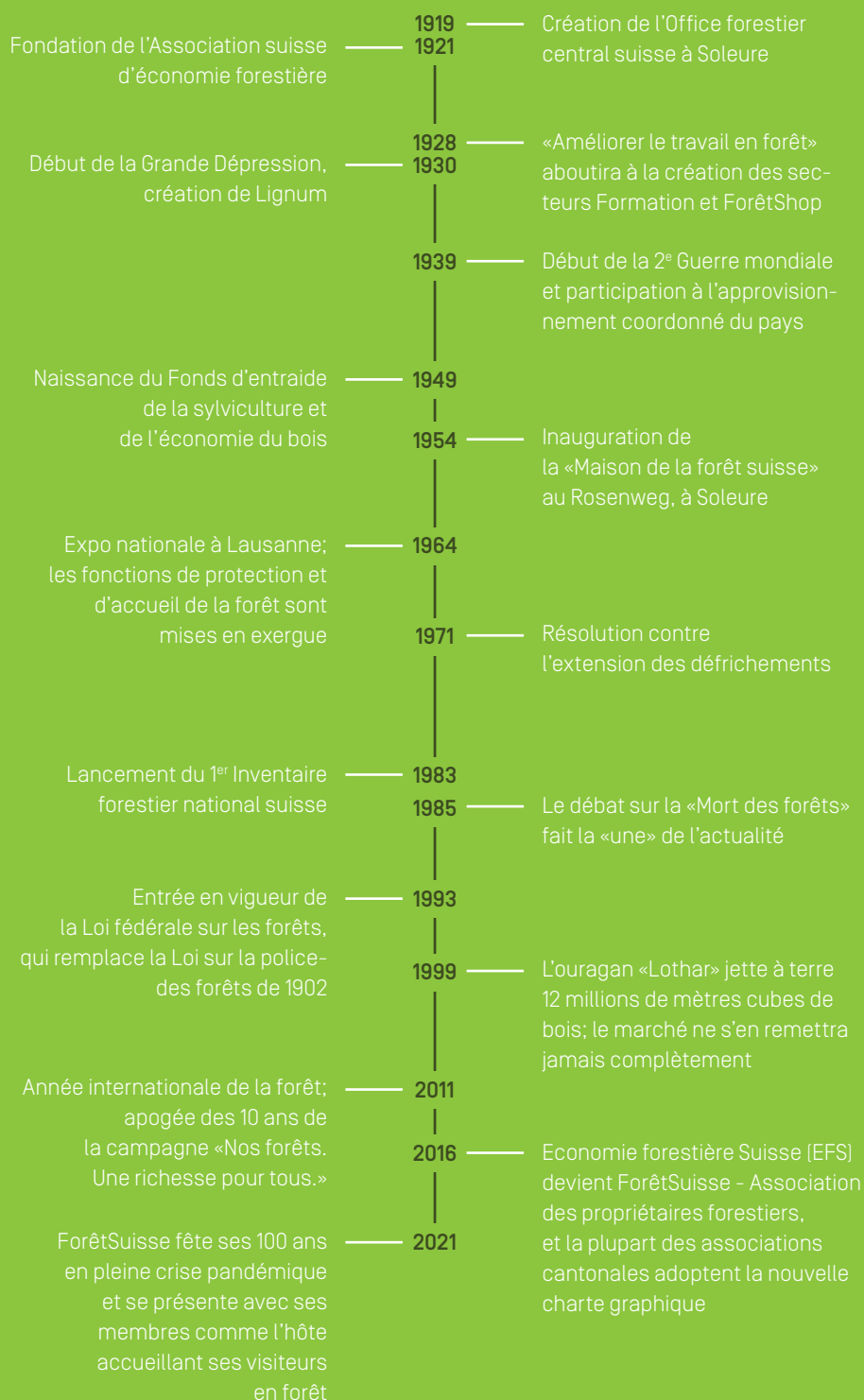


Soleure, 1954. Le bâtiment du bureau central est sous toit.

Au fond, derrière le bâtiment en bois aujourd'hui démoli,

la tour de la cathédrale Saint-Ours.

# ForêtSuisse – 100 ans d'activité



## Bref portrait

### ForêtSuisse – Association des propriétaires forestiers

ForêtSuisse est l'association des quelque 250 000 propriétaires forestiers publics et privés de Suisse, dont elle représente les intérêts.

ForêtSuisse s'investit en faveur de conditions cadres permettant aux propriétaires et aux exploitants de gérer les forêts suisses de manière économiquement et écologiquement durable, afin que celles-ci restent saines et diversifiées. L'association soutient les propriétaires dans la commercialisation de leurs bois et de leurs autres prestations forestières. Elle dispense une formation professionnelle initiale et continue, ainsi que des conseils en économie d'entreprise. L'association édite les revues LA FORÊT et WALD und HOLZ.

Les membres de ForêtSuisse sont les associations forestières cantonales et régionales, des cantons ainsi que des propriétaires individuels. Le siège social de l'association se trouve à Soleure, où travaillent une trentaine de collaboratrices et collaborateurs, auxquels s'ajoutent 200 enseignantes et enseignants à temps partiel.

Pour en savoir plus:  
[www.foretsuisse.ch](http://www.foretsuisse.ch)