



ForêtNeuchâtel

Association des propriétaires forestiers

RAPPORT ANNUEL 2022





ForêtNeuchâtel

Association des propriétaires forestiers

Les Longues Raies 13

2013 Colombier

Tél. 032 730 39 42
E-Mail foretneuchatel@foretneuchatel.ch
Site www.foretneuchatel.ch

Photo de couverture

Vue aérienne sur le lac de Neuchâtel.

Crédit : BRS

Le mot du Président

Les nombreuses activités et festivités déployées par notre Association en 2021 à l'occasion des 100 ans de ForêtNeuchâtel ont permis de donner une meilleure visibilité à toutes nos actions en faveur de nos membres, le tout aidé par la motion Fässler, laquelle a permis d'allouer 100 millions de Frs supplémentaires (sur 4 ans) à disposition des cantons pour diverses interventions dans nos forêts et en faveur des propriétaires de forêts dans toute la Suisse. Au niveau du marché du bois, la situation s'est enfin redressée, après de nombreuses années de morosité, et représente une période à nouveau favorable aux propriétaires forestiers à partir de l'automne 2021 et qui s'est étendue tout au long de l'année 2022. Nous mettrons tout en œuvre pour que cette situation propice perdure et s'améliore encore en faveur des membres de ForêtNeuchâtel.

On entend souvent dire que la Suisse s'urbanise progressivement, mais les surfaces dédiées à la forêt augmentent également. L'élément le plus préoccupant pour moi reste malgré tout la santé de nos forêts. Je reste néanmoins confiant, car nos spécialistes de la sylviculture ont toujours réussi à trouver des solutions en la matière. Nos boisés ont besoin de soins et nos bois, ressources naturelles de proximité, doivent être employés localement, en cascade. Renforçons l'utilisation du bois suisse dans la construction et utilisons intelligemment le bois énergie.

Je tiens à remercier le Conseil d'Etat, le SFFN, mes collègues du Conseil d'administration, le Chargé d'affaires, la Secrétaire-Comptable, ainsi que l'ensemble des acteurs de la forêt et de la filière du bois pour leur engagement. Enfin, je remercie M. Stéphane Brawand pour la rédaction du présent rapport.

À vous Mesdames, Messieurs, Chers membres, j'exprime ma gratitude pour votre confiance.

Jean Wenger, Président

Sommaire

ASSOCIATION ET MEMBRES.....	1
ORGANES ET ADMINISTRATION.....	1
ASSEMBLEE GENERALE.....	1
CONSEIL D'ADMINISTRATION.....	2
COMITE DIRECTEUR.....	2
COMMISSION COMMERCIALE.....	2
ADMINISTRATION.....	3
RAPPORT D'ACTIVITÉS 2022.....	4
ETAT SANITAIRE DES FORÊTS.....	4
ACTIVITES GENERALES DE FORETNEUCHATEL EN 2022.....	8
PROJET FORETXCELLENCE.....	9
CERTIFICATION.....	10
LABEL BOIS SUISSE.....	10
COMMERCIALISATION DES BOIS.....	11
EVOLUTION DE L'ECONOMIE FORESTIERE EN 2022.....	13
PERSPECTIVES CONJONCTURELLES ET MARCHE DU BOIS EN 2023.....	14
COMPTES 2022 ET BUDGET 2023.....	16
PLAN D'ACTION ET PROJETS 2023.....	16
CERTIFICATION.....	16
PROJETS.....	16
MARKETING, ÉVÉNEMENTIEL ET COMMUNICATION.....	17
STRATEGIE DE COMMUNICATION.....	17
CONCLUSION.....	18
REMERCIEMENTS.....	18
ANNEXES.....	19

Association et Membres

Au 31 décembre 2022, ForêtNeuchâtel compte 118 membres, propriétaires de 75% de l'espace boisé du canton, qui se répartissent de la manière suivante :

31 propriétaires publics

87 propriétaires de forêts privés, membres individuels et associatifs

Organes et administration

Assemblée générale

La 109^{ème} Assemblée générale ordinaire de ForêtNeuchâtel s'est tenue le vendredi 14 juin 2022 à 9h15 au Laténium à Hauterive.

Devant un auditoire d'environ cinquante personnes, le Président M. Jean Wenger inaugure la réunion en saluant les invités, notamment M. le Conseiller d'Etat Laurent Favre, Mme la vice-présidente du Grand Conseil Mary-Claude Fallet, M. Fritz Burkhalter, représentant de ForêtSuisse, les membres des associations alliées, M. Stéphane JeanRichard, membre d'honneur, M. Nicolas Joss, ingénieur forestier et chargé d'affaires de ForêtNeuchâtel jusqu'en mars 2022, les journalistes et tous les membres de l'association.

Il présente ensuite M. Stéphane Brawand, le nouveau chargé d'affaires depuis deux mois, en mettant en avant sa double formation : d'une part, en tant qu'ingénieur HES en technique du bois, il possède de solides connaissances sur le matériau bois et sa mise en œuvre, et d'autre part, il détient un MBA de la Business School de Lausanne.

Le Président dresse un bilan de l'année 2021 qui restera gravée dans les annales grâce aux activités organisées pour le centenaire, notamment l'édition du livre. Les autres activités à

Nomination

M. Nicolas Joss est proposé pour recevoir le statut de membre d'honneur.

L'assemblée générale accepte à l'unanimité sous les applaudissements. Le Président lui remet un diplôme et le remercie pour son engagement de plus de dix années pendant lesquelles il a œuvré dans l'intérêt des propriétaires forestiers et lui transmet ses compliments pour la suite de sa carrière professionnelle.



Nicolas Joss reçoit le diplôme de membre d'honneur des mains du Président Jean Wenger

souligner sont l'organisation d'un défilé de mode en forêt (pendant la pandémie) et la plantation en forme de cœur à Corcelles. La vente de bois précieux a également atteint un volume record de grumes de très belle qualité et réuni la filière forêt-bois pour un repas sous tente. À noter également, l'avancement du projet de bois de haute qualité qui est en bonne voie de réalisation.

Dans sa rétrospective de l'année 2021, le Président évoque également le marché du bois qui s'est enfin redressé au cours de la deuxième partie de l'année. Il rappelle que la motion de Daniel Fässler, "garantir un entretien et une exploitation durables des forêts", a débloqué 100 millions de francs sur quatre ans dès 2021.

Conseil d'administration

Le Conseil d'administration (CA) s'est réuni deux fois en 2022, le 25 mars au Centre forestier de la montagne de Boudry et le 25 novembre dans les locaux de ForêtNeuchâtel à Colombier.

Ces séances ont été consacrées aux informations du chargé d'affaires et à la situation forestière du canton, à la vente de bois précieux, à la préparation du budget et des comptes de l'association, au service commercial, à la certification, au marché du bois et à la politique forestière.

Comité directeur

Le comité s'est réuni sept fois afin de s'occuper des affaires courantes, telles que :

- La préparation des séances du Conseil d'administration et de l'Assemblée Générale ;
- Le marché des bois ;
- La vente groupée de bois précieux ;
- Le contenu des ForêtNeuchâtel-Infos ;
- Comptes et budget ;
- Les contacts avec ForêtSuisse ;
- La surveillance du marché et décisions stratégiques.

Il s'est en outre occupé des tâches particulières, comme :

- La recherche de nouveaux membres ;
- Le projet de bois de haute qualité de l'arc jurassien, rebaptisé Forêtexcellence ;
- Le soutien de la démarche pour la réalisation d'une CCT du personnel forestier ;
- Le suivi de la certification FSC et PEFC par l'intermédiaire de l'ARCF et d'ARTUS, ainsi que le suivi des audits internes et externes ;
- Les nombreuses prises de contact avec les différents acteurs de la forêt ;
- La représentation de ForêtNeuchâtel par des membres du Comité directeur dans différentes commissions (commission consultative de la faune, commission consultative de la forêt) ;
- La réflexion sur un soutien aux propriétaires de petites parcelles forestières pour en simplifier la gestion.

Commission commerciale

La Commission commerciale de ForêtNeuchâtel, présidée par M. Jan Boni, s'est réunie une fois le 26 octobre 2022. Son but est de maintenir le contact avec les scieurs.

Les principaux scieurs de la région ainsi que ceux de France voisine ont été présents et toutes les parties ont pu faire part de leurs doléances.

Administration

Les tâches opérationnelles telles que les prestations de ForêtNeuchâtel à l'attention de ses membres et le traitement des affaires courantes sont assurées par le bureau permanent de ForêtNeuchâtel, dont le siège se situe à Colombier.

Le secrétariat du bureau de ForêtNeuchâtel est atteignable au 032 730 39 42 ainsi que par courriel à foretneuchatel@foretneuchatel.ch.

Le site Internet www.foretneuchatel.ch est également à votre disposition.

Collaboratrice/Collaborateurs

M. Nicolas Joss, chargé d'affaires depuis 2012, a quitté ses fonctions pour un poste d'ingénieur d'arrondissement du canton de Vaud. Pour le remplacer au sein de ForêtNeuchâtel, M. Stéphane Brawand a été engagé et a débuté ses fonctions le 1^{er} avril 2022.

Le bureau est désormais composé des collaborateurs suivants :

▪ M. Stéphane Brawand

Poste	Chargé d'affaires
Fonction	Direction du bureau
Tâches principales	Marché du bois Vente de bois précieux Information aux membres Relation avec les acteurs de la filière forêt-bois Collaboration avec les partenaires de ForêtNeuchâtel Conduite de la certification groupée des forêts dans le canton Représentation dans différentes commissions et associations Relations avec les partenaires commerciaux Service de courtage

▪ Mme Chantal Meystre-Huguelet

Poste	Secrétaire comptable
Fonction	Comptabilité et gestion administrative
Tâches principales	Information aux membres Comptabilité, facturation Correspondance et secrétariat Saisie et rédaction des procès-verbaux

Rapport d'activités 2022

2022 marque globalement un retour à une activité normale pour ForêtNeuchâtel après les festivités liées au centenaire de l'association en 2021 et la longue période de restrictions due à la pandémie. Néanmoins, le conflit ukrainien et la crise énergétique ont fortement influencé la deuxième partie de l'année, réduisant sensiblement le pouvoir d'achat de la population et éveillant simultanément la conscience collective à la dépendance aux énergies non renouvelables, respectivement aux économies d'énergie que chacun devra concéder. Le marché du bois a d'ailleurs connu une effervescence au printemps-été avant de se stabiliser en fin d'année, pénalisé notamment par un été chaud et trop sec et qui aura charrié des bois secs et attaqués en quantité.

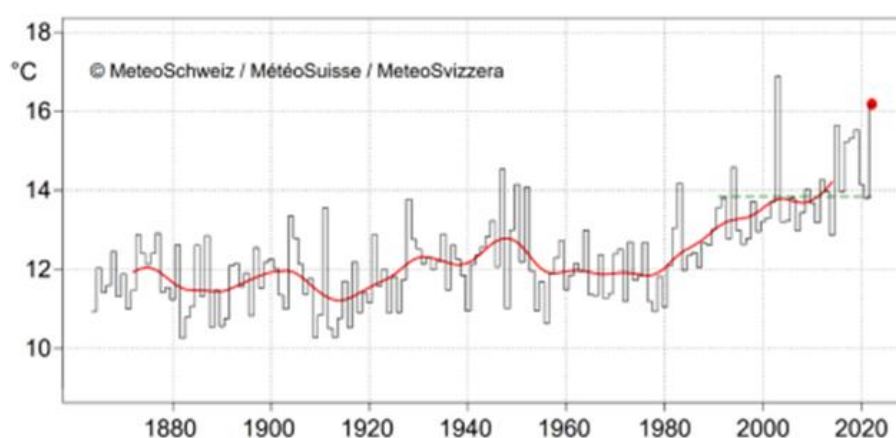
Etat sanitaire des forêts

Contexte : Sécheresse et canicule de l'été 2022¹

Alors que l'année 2022 avait plutôt bien commencé, avec un printemps relativement clément qui a permis une baisse des volumes des exploitations forcées dues au scolyte typographe à l'échelle du canton, la suite de l'année a été d'un tout autre acabit.

L'été 2022 a, en effet, été le deuxième plus chaud depuis le début des mesures en 1864. Cette situation a débuté dès le mois de mai 2022. En moyenne nationale, la température estivale a dépassé la norme 1991-2020 de 2,3 °C. (MétéoSuisse, 2022)

La première vague de chaleur a débuté mi-juin. La région de Neuchâtel a connu alors des températures supérieures à 36 °C. Pendant trois jours, la température maximale journalière moyenne y a même été de 34,6 °C, ce qui constitue un record depuis le début des mesures en 1864. Au mois de juillet, la Suisse a été frappée par une deuxième vague de chaleur avec des températures situées entre 33 et 35 °C au Nord des Alpes. Des températures au-delà de 36 °C ont même été mesurées. La durée de cette période de canicule a été exceptionnelle et s'est étalée du 14 au 26 juillet. C'est la deuxième période de 14 jours la plus chaude depuis les premières mesures en 1864.

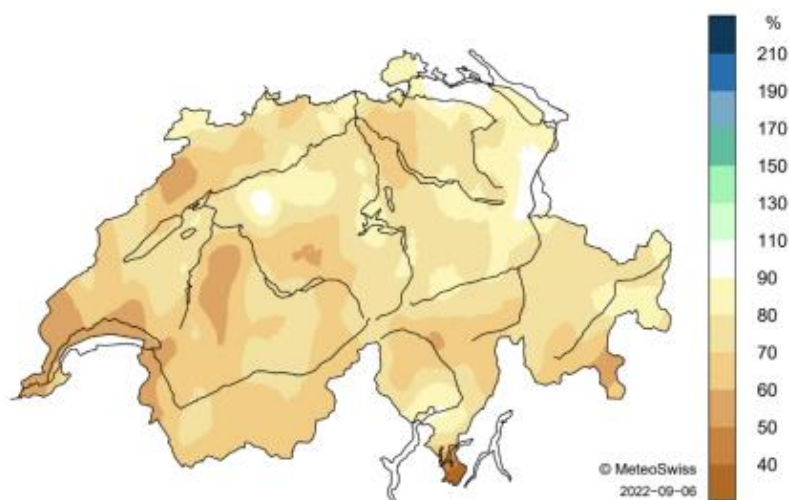


Courbe des températures estivales (MétéoSuisse, 2022)

¹ Situation sanitaire des forêts en 2022, M. Ballmer-Mees, SFFN, Couvet, le 11 avril 2023

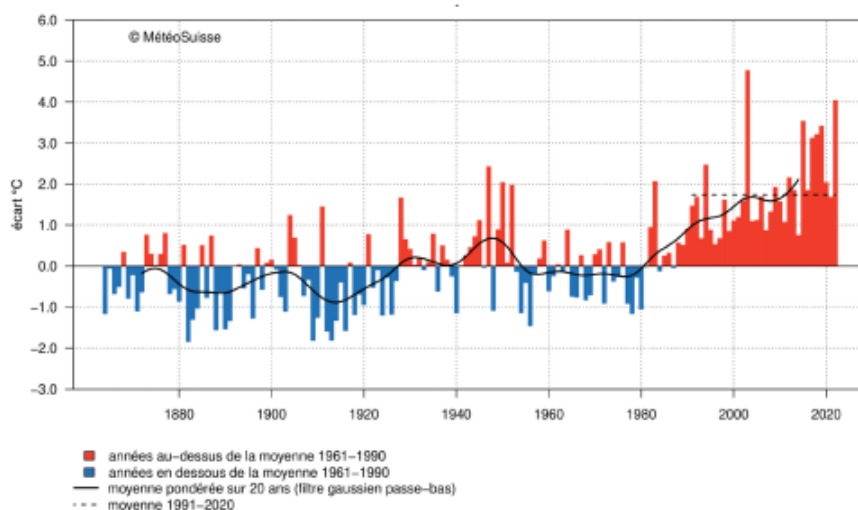
Enfin, une troisième période de chaleur a frappé la Suisse début août avec des valeurs dépassant les 38 °C en plaine. Au final, lors de la période estivale 2022, un nombre impressionnant de journées tropicales (températures moyennes journalières au-dessus de 30 °C) a été recensées, parfois plus d'une quarantaine dans certaines régions au Nord des Alpes. (Météosuisse, 2022)

À côté de cela, la somme des précipitations estivales n'a atteint qu'entre 60 et 80% de la norme 1991-2020, parfois même moins de 60%. En juillet, les précipitations ont été jusqu'à moins de 30% de la norme 1991-2020, soit l'un des mois de juillet les plus secs depuis les premières mesures en 1864. En août, on se situait généralement à seulement 40 à 70% de la norme, malgré les pluies intenses qui se sont abattues sur la Suisse entre le 17 et le 19 août. Il en a résulté une sécheresse intense au regard de l'évaporation importante nécessaire à la végétation pour contrer les effets des températures caniculaires. (Météosuisse, 2022).



Répartition spatiale estivale des sommes de précipitations (Météosuisse, 2022)

Le graphique ci-dessous permet de situer l'été 2022 par rapport à la norme 1961-1990 :



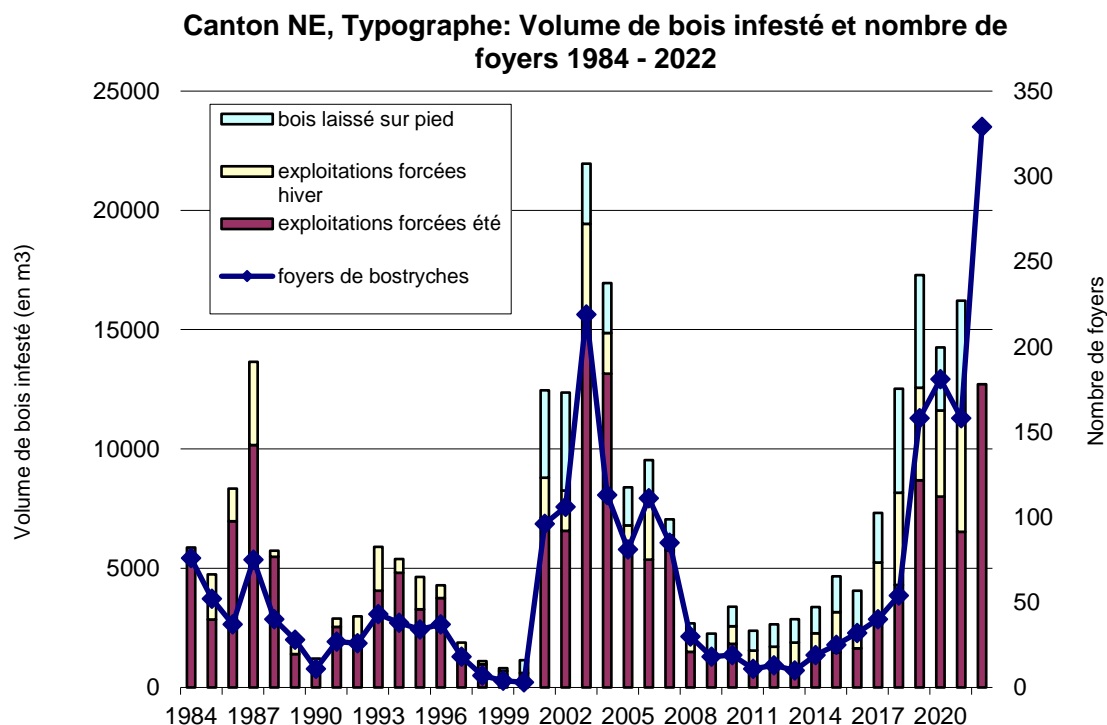
Ecart à la norme 1961-1990 de la température saisonnière en Suisse. Les températures saisonnières trop chaudes sont en rouge, les températures saisonnières trop froides sont en bleu. La ligne noire montre une évolution de la température avec une moyenne pondérée sur 20 ans.

Eté 2022 en comparaison avec la norme 1961-1990 (Météosuisse, 2022)

Situation sanitaire en forêt

Les effets de cet été particulier sur la forêt sont multiples. Tout d'abord de manière générale, lorsque les précipitations sont insuffisantes, les arbres sont soumis à un stress hydrique. Celui-ci s'intensifie lorsque les températures sont élevées. En effet, plus la température est élevée, plus l'évapotranspiration de l'arbre augmente. Si la ressource en eau vient à manquer, il perd davantage d'eau qu'il ne peut en consommer, ce qui le soumet à un stress hydrique intense. En pareille situation, les arbres sont amenés à fermer leurs stomates, leur équivalent des pores de notre peau, afin de limiter l'évapotranspiration et le risque d'entrée de petite bulle d'air qui peuvent venir causer des embolies gazeuses dans le système de transport de la sève. Un équivalent à une embolie chez l'être humain. La fermeture des stomates a deux effets : le premier est la diminution, voire l'arrêt de l'activité photosynthétique. Le second est la diminution de la constitution des réserves de sucres carbonés entraînant une chute de sa croissance potentielle. Dans certains cas, la combinaison entre embolies et diminution des réserves en sucre carbonés peut conduire à la mort de l'individu.

Chez l'épicéa, le stress hydrique conduit à un affaiblissement qui constitue une aubaine pour les scolytes typographes dont les attaques ne peuvent plus être contrées efficacement par les arbres. La défense de l'épicéa étant de noyer le typographe dans de la résine, il est donc particulièrement vulnérable à ces insectes en cas de stress hydrique et de production amoindrie. De plus, pareils étés permettent aux scolytes de se reproduire plus souvent et plus facilement. Les populations explosent tout comme le nombre d'arbres dépérissant. Cette situation a donc conduit à une augmentation du nombre d'exploitations forcées d'été d'épicéa comme le montre le graphique ci-dessous. Ces exploitations forcées se sont poursuivies durant l'automne. Les données complètes de l'année 2022 seront connues lors de l'enquête annuelle du WSL sur les bostryches 2023.



L'hiver 2022-2023 ayant été plutôt doux, on a assisté à un prolongement des dépérissements d'épicéas dont les cimes sont restées vertes alors que l'écorce se détachait. En effet, les températures clémentes ont permis aux larves de continuer leur activité alors que l'arbre s'était mis physiologiquement en phase de repos.

Le sapin blanc est lui sensible à la fois à la sécheresse des sols et à celle de l'atmosphère. Il en a également résulté des dépérissements d'individus qui ont rougis à toutes les altitudes, même s'ils ont été plus fréquents en plaine, sur les versants sud ou en lisière où il n'a pas été rare d'observer de petits sapins blancs entièrement rouges. Ces dépérissements ont pu être, localement, accélérés par des attaques de scolytes du sapin dont le comportement est davantage un dégât secondaire, contrairement au bostryche typographe de l'épicéa.

Les feuillus, eux, réagissent de manière différente. Ceux-ci peuvent, dans le processus de fermeture des stomates, abandonner leurs feuilles d'une manière anticipée pour se protéger. C'est ainsi que très tôt durant l'été, on a pu observer une coloration automnale du feuillage, en particulier sur les versants sud en plaine. Chez certaines essences comme le chêne ou le tilleul, ce comportement semble plutôt être le signe d'une protection et une deuxième feuillaison a été, dans plusieurs cas, observée. A l'inverse, pour le hêtre, selon le WSL¹ (2022) il y aurait une corrélation entre la coloration précoce du feuillage et la mortalité des hêtres. A l'heure actuelle, il est encore incertain de pouvoir dire quels seront les dégâts à court ou moyen terme dans les peuplements feuillus. Les conséquences de l'été 2022 ne pourront être observées que lors du débourrement du printemps 2023. A priori, le hêtre est une essence plus vulnérable aux sécheresses-canicules que le chêne ou le tilleul, par exemple.

Le personnel forestier du canton veille à intervenir par une lutte phytosanitaire contre le scolyte typographe, en exploitant les arbres infestés afin de limiter la propagation des insectes lorsqu'il en est encore temps, mais aussi en prenant des mesures lorsque des arbres secs représentent un danger pour des infrastructures. Il œuvre également, tous les jours, afin d'accompagner l'adaptation des peuplements forestiers. Pour cela, des actions visant à diversifier la structure et le mélange des forêts, promouvoir les essences adaptées à la station et aux bouleversements climatiques sont favorisées. L'objectif étant de prévenir en adaptant nos forêts aux changements climatiques afin de les rendre plus résistantes et résilientes.

¹ <https://www.wsl.ch/fr/newsseiten/2022/09/secheresse-de-2018-les-hetres-au-feuillage-prematurement-decolore-ont-tendance-a-mourir-les-annees-suivantes.html>, 12.04.2023, 08 :58 CET

Activités générales de ForêtNeuchâtel en 2022

Les activités de ForêtNeuchâtel en faveur des propriétaires forestiers ont été nombreuses et variées comme l'atteste la liste non exhaustive suivante :

- Surveillance du marché et rédaction des ForêtNeuchâtel-Infos, informations régulières transmises aux membres sur la conjoncture économique et le marché des bois, ainsi que sur divers sujets d'actualité (vente de bois précieux, certification, Promotion Bois Suisse, etc.) ainsi que la mise à jour régulière du site Internet ;
- Participation de M. J. Wenger au comité de ForêtSuisse comme vice-président. Cette fonction, assurée au niveau suisse, est un atout indéniable pour ForêtNeuchâtel ;
- Participation de M. J. Wenger au comité d'Energie Bois Suisse comme vice-président ;
- Participation active à la commission consultative Energie Bois Suisse au niveau romand ;
- Participation aux séances de la commission « marché des bois » de ForêtSuisse ;
- Participation à la conférence des présidents et gérants de ForêtSuisse ;
- Présence de ForêtNeuchâtel à la cérémonie de remise des CFC des forestiers-bûcherons, délivrance d'un discours à l'adresse des lauréats diplômés et remise du prix pour la meilleure moyenne de "protection des forêts" ;
- Appui de ForêtNeuchâtel à Lignum Neuchâtel pour l'organisation du stand regroupant la filière bois au Salon de l'immobilier neuchâtelois et participation à une journée de l'exposition ;
- Participation à la journée dédiée à l'avenir Franco-Suisse du bois et de ses dérivés et prise de contact pour diversifier les débouchés des bois du canton ;
- Renforcement des contacts locaux et nationaux pour développer et diversifier les débouchés des bois du canton ;
- Organisation de la 17ème vente groupée de bois précieux sur le site des Allées à Colombier ; gestion de la promotion auprès des médias, de la population et des apprentis forestiers-bûcherons et menuisiers ;
- Participation active du chargé d'affaires dans la gestion de l'Association Romande pour la Certification des forêts (ARCF) et délégué à l'assemblée générale d'ARTUS ;
- Présentation de l'association ForêtNeuchâtel auprès de diverses commissions d'arrondissements forestières du canton ;
- Représentation des propriétaires forestiers dans la commission technique sylvo-cynégétique ;
- Organisation et participation à la commission commerciale ;
- Représentation des propriétaires forestiers dans les groupes de travail cantonaux, ainsi que lors de contacts avec la section forêts ;
- Participation de ForêtNeuchâtel aux assemblées de l'Association du Parc Naturel Régional du Doubs, et du Parc Chasseral ;
- La participation de ForêtNeuchâtel au comité de Lignum Neuchâtel ;
- Les contacts réguliers, la participation aux assemblées générales et les échanges d'informations avec les associations des cantons voisins (JU, VD, VS, FR, BE).

Projet Forêtcellence

Depuis le début des études réalisées autour du bois de résonance dans l'Arc jurassien et le lancement du projet de valorisation du bois de haute qualité, ForêtNeuchâtel a toujours été le moteur dans cette aventure qui connaît un développement constant. Désormais rebaptisé « Forêtcellence », le projet a pour objectif d'initier, sur une première période de 5 ans, une filière suprarégionale de valorisation du bois de résonance d'épicéa ou d'autres essences (érable) dans l'Arc jurassien, en garantissant la traçabilité des bois de la forêt à la planchette. Les partenaires sont les cantons de Neuchâtel, de Vaud et Berne, section jura bernois.

Prochaines étapes

Les prochaines étapes sont les suivantes :

- Achat de bois de résonance et fabrication de planchettes ;
- Aménagement de la xylothèque (inauguration prévue hiver 2023/24)
- Nouvelle recherche de fonds sur la base de la nouvelle structure juridique ;

Le projet-pilote a pour ambition de devenir la vitrine pour l'ensemble du bois de haute qualité de l'arc jurassien.

Xylothèque

La xylothèque sera aménagée dès l'automne 2023 dans l'ancien bûcher du site Evologia, à Cernier.

Communication

En matière de communication, le projet a été présenté aux Fondations Audemars Piguet, Ernest Dubois et Casino-Neuchâtel qui ont accepté d'apporter leur soutien. D'autres demandes sont en cours. Une opportunité de présenter le projet dans les actualités de la RTN le 27 août 2022 a été saisie. Le reportage peut être écouté sur le site internet de la radio¹.

Des démarches sont également en cours pour la réalisation d'un logo Forêtcellence, puis d'une ligne graphique et d'un site internet.

Comité de pilotage

Le comité de pilotage s'est réuni à 5 reprises en 2022. Il est composé des membres suivants :

Alfter Pierre	Ingénieur forestier cantonal, NE
Brawand Stéphane	ForêtNeuchâtel
Godi François, coordinateur	GGConsulting sàrl
Keller Jan-Matti	DGE-Forêt, Inspecteur des forêts de l'arrondissement 11/16, VD
Renald Queloz	Division forestière Jura bernois, BE
Wenger Jean, président	ForêtNeuchâtel

¹ <https://www.rtn.ch/rtn/Actualite/Region/20220827-Du-bois-de-resonance-a-valoriser.html>

Certification

L'ARCF regroupe environ 500 propriétaires forestiers certifiés FSC® et PEFC répartis sur les cantons de Vaud, Fribourg, Valais, Neuchâtel, Jura et Genève. La surface certifiée est de 114'090 ha.

Audits FSC et PEFC

Les audits externes ont eu lieu du 4 avril au 8 août 2022 pour la recertification du groupe ARTUS, valable jusqu'en 2027.

Comme en 2021, 49 triages ont été audités en Suisse en 2022, dont une douzaine en Suisse Romande. Parmi ceux-ci, 2 triages du canton de Neuchâtel ont été inspectés par un auditeur externe :

Cantonement	Propriétaire forestier
Grande-Béroche	Commune de la Grande-Béroche
St-Supice	Commune de Val-de-Travers

Tout a été jugé conforme au standard de certification pour ces deux cantonnements.

En ce qui concerne les audits internes, un seul a été effectué en 2022 dans le cantonnement des Joux aux Ponts-de-Martel (Ville de Neuchâtel) et conduit par M. Stéphane Brawand de ForêtNeuchâtel. Aucune non-conformité n'a été remarquée lors de cet audit.

ForêtNeuchâtel remercie les propriétaires forestiers ainsi que leurs représentants, de même que les gardes forestiers et les arrondissements respectifs pour leur disponibilité et le bon déroulement des audits.

Label Bois Suisse

Le label BOIS Suisse est offert gratuitement par ForêtNeuchâtel aux propriétaires de forêts du canton.

Ce label rouge fait figure de passeport suisse pour l'une des seules matières premières issues de notre pays.

Le label est utilisé dans toute la filière bois, de l'exploitation forestière au détaillant, en passant par la scierie et la menuiserie. Utilisé de manière transversale et cohérente, le label souligne les caractéristiques du Bois Suisse, signale une chaîne de valeur fermée et contribue au renforcement à long terme de toute l'économie forestière et de la filière bois suisse. Il donne un signe clair synonyme de qualité, d'origine, de durabilité, de régionalisme et de confiance en faveur du bois suisse. Il est toujours possible de construire avec son propre bois ou du bois de la région labellisé Bois Suisse.

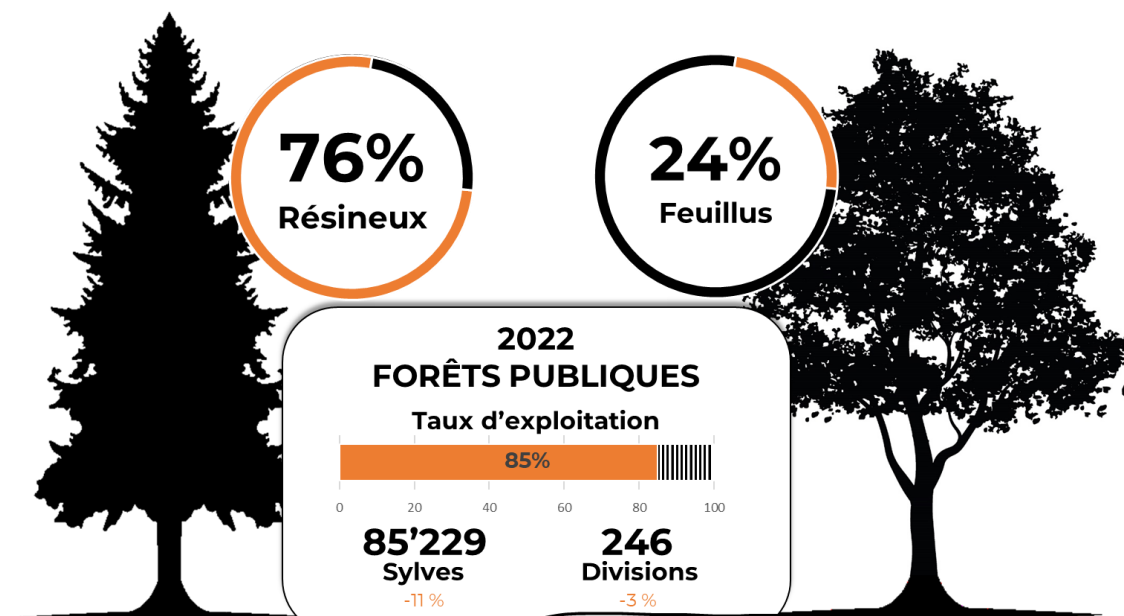


Logo du Label BOIS SUISSE, marque déposée et protégée

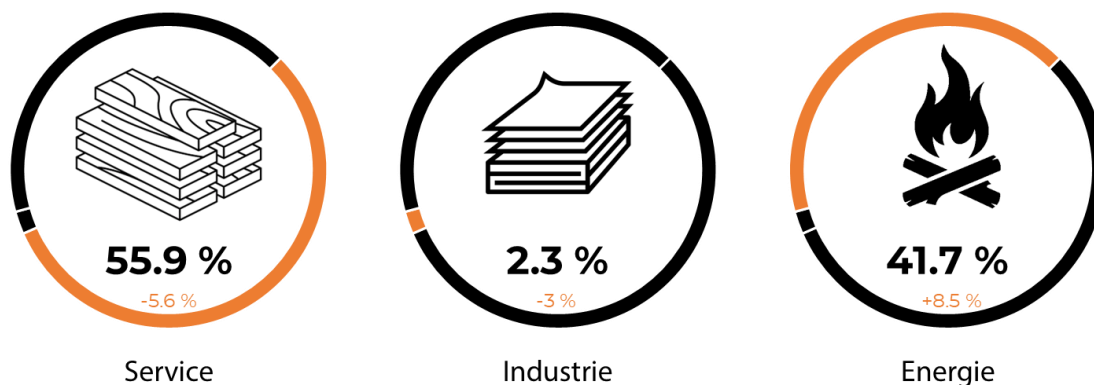
Commercialisation des bois

Situation 2022 : Exploitation

Le SFFN publie les chiffres illustrés de la manière suivante pour l'année 2022 :



Assortiments



Infographie de l'exploitation des forêts publiques du canton de Neuchâtel pour l'année 2022¹

Quant aux forêts privées, 777 autorisations de coupe ont été délivrées (contre 710 en 2021 et 2020), portant sur 105'984 sylves (102'010 en 2021 ; 74'353 en 2020).

¹ Source des données du Service de la faune, des forêts et de la nature (SFFN)

Service de courtage de ForêtNeuchâtel

Le volume de bois commercialisé – hors bois précieux – par ForêtNeuchâtel en 2022 est de **2'244 m³ pour un prix moyen de CHF 81.41/m³** (70.- en 2021).

ForêtNeuchâtel remercie tous les partenaires et acteurs qui se sont impliqués à ses côtés pour le respect réciproque et le déroulement harmonieux de toutes les ventes. Nous restons à disposition de tous les propriétaires publics et privés pour les prestations de courtage.

17^{ème} vente groupée de bois précieux

Avec un volume de 360 m³ de bois en provenance des forêts publiques et privées de l'ensemble du canton de Neuchâtel et des régions voisines, les résultats de la vente illustrent la dynamique sur le marché des bois feuillus où les prix sont restés à un niveau élevé, confirmant ainsi l'intérêt global pour le matériau bois de qualité. Sans pour autant atteindre des records absolus (à l'exception d'une bille d'orme qui a atteint une mise record de CHF 1100.-/m³), sept essences ont atteint un record de prix moyen, dont le chêne qui est traditionnellement l'essence reine de cette vente avec un prix moyen de CHF 682.-/m³, soit en hausse de CHF 30.-/m³ par rapport à l'édition record précédente.

Il est en outre important de relever l'excellent résultat des résineux. ForêtNeuchâtel recommande notamment aux propriétaires forestiers de sélectionner leurs plus belles grumes de résineux pour la vente de bois précieux. Ainsi, cette année, plusieurs billes d'épicéa ont été adjugées à plus de CHF 400.-/m³, dont une à CHF 500.-/m³.

Tous ces bois, issus de forêts gérées de manière durable et destinés aux plus belles réalisations, possèdent le label BOIS Suisse. Les propriétaires forestiers peuvent afficher fierté et satisfaction tandis que ForêtNeuchâtel planche déjà sur la prochaine édition et se tient à disposition pour toute suggestion d'amélioration.

Essence	Volume [m ³]	Prix moyen [CHF/m ³]
Chêne	181.86	682.-
Frêne	47.60	252.-
Hêtre	20.48	154.-
Erable sycomore	17.41	208.-
Douglas	15.55	354.-
Tilleul	14.25	214.-
Epicéa	10.44	372.-
Châtaignier	8.06	180.-
Noyer commun	6.58	775.-
Mélèze	6.52	353.-
Cerisier	5.61	317.-
Chêne rouge	4.23	266.-
Robinier	3.38	256.-
Orme	3.27	661.-
Thuya	2.99	318.-
Pin Weymouth	2.57	160.-
Pin sylvestre	2.39	215.-
If	2.21	382.-
Bouleau	2.02	-
Séquoia	1.64	445.-
Erable obier	0.72	250.-
Charme	0.67	365.-
Total	360	483.-

Récapitulatif des prix moyens de la 17^{ème} vente groupée de bois précieux

La prochaine vente de bois précieux aura lieu le 13 décembre 2023.

Promotion Bois Suisse (PBS)

Anciennement connu sous le nom Fonds du Bois, le fonds Promotion Bois Suisse, est perçu de manière suivante auprès des propriétaires publics : CHF 0.50/m³ de bois exploité de tous les assortiments (bois de service, bois d'industrie et bois énergie).

Promotion du bois indigène

Pour les propriétaires privés, un franc par plante martelée, destiné à l'encouragement de l'utilisation du bois indigène, est prélevé par le SFFN conjointement avec la finance de martelage (taxe de martelage) et est reparti entre Lignum-Neuchâtel et ForêtNeuchâtel.

Evolution de l'économie forestière en 2022

Situation conjoncturelle

L'année 2022 devait être l'année de reprise économique totale et sans restriction héritée des deux années précédentes en raison de la pandémie du Coronavirus. Toutes les voies de transports devaient rouvrir et les flux de marchandises et de matériaux se normaliser au niveau mondial. Pourtant, un point de bascule a été atteint en février avec l'invasion de l'Ukraine par la Russie, évènement qui a entraîné une crise géopolitique, et emmené derrière elle une crise énergétique et déclenché une inflation dépassant par moment les dix pourcents dans certains pays.

Afin d'enrayer l'inflation et pour éviter d'entrer en récession, les banques centrales ont augmenté les taux directeurs à plusieurs reprises, entraînant presque instantanément une hausse des taux d'intérêts hypothécaires.

Le résultat de cet enchaînement a été quasiment identique dans tous les pays occidentaux : une hausse drastique des prix de l'énergie (mazout, pétrole, électricité) et un ralentissement brutal des constructions, en particulier les logements.

La Suisse, bien que touchée par un taux d'inflation plus modeste (2,5% sur l'ensemble de l'année), n'a pas été épargnée par cette série d'évènements. Certes, le secteur de la construction se porte toujours bien et il est encore porté par la performance extraordinaire de certaines branches de l'industrie. Mais la hausse des taux hypothécaires fera probablement sentir ses effets avec retardement.

A cela s'est ajoutée la difficulté d'exporter les marchandises face à un Franc suisse toujours plus fort, puisqu'il s'est durablement installé en dessous de la parité face à l'Euro.

Marché des bois ronds en 2022

Bois résineux

Sur l'élan de fin 2021, les prix obtenus pour les résineux au printemps 2022 avaient de quoi réjouir les propriétaires forestiers. Le mouvement s'est toutefois atténué à l'automne bien que la baisse a été moins forte que prévue. Les prix ont finalement commencé à se stabiliser à un niveau raisonnable .

De leur côté, les scieries ont connu une baisse significative de l'offre de gros bois après la période des scolytes.

Bois feuillus

En ce qui concerne les bois feuillus, le chêne reste une valeur sûre avec des prix élevés en 2022 et stables par rapport à l'année précédente.

Le frêne et le hêtre sont à la hausse avec une augmentation de l'ordre de 20% pour ce dernier, probablement due à la très forte demande en bois de chauffage.

A noter que la main d'œuvre qualifiée dans le domaine de la sylviculture est toujours critique.

Perspectives conjoncturelles et marché du bois en 2023

Les répercussions de la guerre en Ukraine continuent d'affecter l'économie mondiale, entraînant une augmentation des coûts des matières premières et des pénuries de matériaux. De plus, les sanctions américaines contre la Chine, la Russie et l'Iran, combinées à une incertitude économique générale, ont conduit à des prévisions alarmantes de récession touchant un tiers de l'économie mondiale en 2023, selon le Fonds monétaire international. La croissance du PIB est en baisse dans la plupart des pays, y compris les États-Unis et la Chine, bien que les pays de l'ouest de la zone euro soient moins affectés. L'inflation est également un facteur important, ce qui réduit le pouvoir d'achat et augmente les coûts de production.

Les conséquences de cette situation sont la crainte d'une baisse de la consommation, qui a déjà entraîné une baisse de 15 à 20 % de la construction de logements neufs aux États-Unis, et une forte chute des prix des matériaux de construction, notamment le bois de charpente. En Europe, dans une moindre mesure en Suisse, une baisse de l'activité dans le secteur de la construction se profile également, en raison de la crise, de la hausse des taux d'intérêt et de la pénurie de nombreux composants qui entraînent des retards de chantier.

Malgré des prix relativement stables grâce au système de contrats d'approvisionnement, la baisse des prix du sciage américain entraîne des répercussions sur les marchés mondiaux et pourrait affecter les acteurs locaux en Europe et en Suisse. Les concurrents étrangers, en particulier les Allemands et les Scandinaves, vont devoir se réorienter sur le marché européen, et notamment suisse, au détriment des acteurs locaux, ce qui devrait se traduire par une réduction des volumes et une baisse des prix.

Bois d'œuvre

Le prix du bois d'œuvre (sciage, charpente, parquet) reste stable à un niveau satisfaisant malgré le possible ralentissement du secteur de la construction et une tendance baissière sur tous les marchés. D'ailleurs, les demandes de permis de construire diminuent, en particulier pour les logements individuels et les PPE. En outre, les retards et les difficultés d'approvisionnement persistent et les coûts énergétiques augmentent.

En revanche, le marché de la rénovation, qui utilise également beaucoup de bois, reste porteur. La filière bois doit impérativement cibler ce secteur.

Bois d'industrie

En Allemagne, pays baromètre du marché européen du panneau de bois, la tendance est à la baisse en raison du ralentissement de l'activité économique, ce qui laisse présager une baisse prochaine du bois de panneau en Suisse également. Quant au marché mondial de la pâte à papier et des cartons, il est en forte demande, mais le bois Suisse ne profite pas beaucoup de cette situation, faute à un marché très international qui recherche les prix les plus bas. La

Chine et le Brésil restent les principaux fournisseurs de ces produits, avec des besoins et des prix en augmentation. Le Brésil fournit également une grande quantité de pâte à papier. Les importations en provenance de Russie ont également cessé.

En Suisse, le nombre d'industries de transformation étant très réduit (il ne reste plus que deux usines : Kronospan et Perlen Papier) et limite d'autant plus les possibilités d'écoulement. Les prix obtenus en 2021, sensiblement meilleurs par rapport à 2020, devraient être maintenus.

Bois énergie

La hausse des prix du gaz, de l'électricité et des énergies fossiles, a créé de belles opportunités pour le bois énergie. En raison d'une forte demande, le prix des granulés a plus que doublé en un an et demi, ce qui a conduit les consommateurs à se tourner vers d'autres formes d'énergies, dont le bois de chauffage. Le prix du bois de chauffage peut augmenter pendant les hivers rigoureux.

Les plaquettes forestières sont le bois énergie le moins cher, leur prix augmentant peu et entraînant des difficultés pour négocier des contrats d'approvisionnement avec les fournisseurs, qui stabilisent les prix à ce niveau bas.

Perspectives pour le canton

RÉSINEUX

La demande reste globalement bonne pour les **résineux blancs** (épicéa, sapin), pour autant qu'ils soient frais, sains et plus le diamètre de la grume augmente, meilleurs sont les prix. Dans ce sens, il peut être judicieux de trier soigneusement les bois avant de les mettre en vente par lots de mêmes qualités.

Les conséquences du climat de 2022 vont charrier de grande quantité de chablis et de bois **bostrychés** que le marché va difficilement absorber.

Les trois essences des **résineux rouges** (pin, douglas, mélèze) ont atteint en décembre 2022 leur plus haut niveau de prix depuis 15 ans en bois façonné, comme observé notamment en France et en Allemagne.

Il en va de même en Suisse où le mélèze est une essence de plus en plus recherchée. En revanche, en bois sur pied, le douglas est en baisse.

Il est important de rester attentif à l'évolution fortement fluctuante du marché, de ne pas « brader le bois »

FEUILLUS

Ayant déjà atteints des montants raisonnables en 2022, le prix des feuillus aura tendance à se stabiliser en 2023, avec certaines nuances selon les essences. Cela dit, le marché des feuillus est globalement tributaire de la demande mondiale et peut rapidement évoluer.

Le **chêne** bénéficie toujours d'une très bonne dynamique grâce à un fort potentiel sur le marché national et européen. Les restrictions d'exportation américaine et russe vers la Chine, premier parqueteur mondial, devraient encore renforcer des prix déjà attractifs.

Le **frêne** et l'**orme** sont probablement les essences avec le plus grand potentiel, en particulier dans les secteurs de l'agencement et de l'ameublement, où le **noyer** règne déjà en maître.

En ce qui concerne le **hêtre**, des prix plus élevés peuvent être exigés pour tous les assortiments.

Il est naturellement d'usage de privilégier la filière locale de transformation. Les propriétaires sont invités à utiliser au maximum leur propre bois dans leurs projets de construction ou le vendre pour une utilisation régionale.

Comptes 2022 et budget 2023

Les comptes de l'exercice 2022 clôturent avec un déficit de CHF 816.29. Le budget prévoyait une perte de CHF 3'810.-.

Le budget 2023 prévoit une perte de CHF 5'510.-.

Plan d'action et projets 2023

Au travers de ses actions, ForêtNeuchâtel poursuit les buts généraux suivants :

- Assurer sa mission centrale de défense des intérêts des propriétaires forestiers dans le cadre des dossiers d'actualité de politique forestière ;
- Être présente activement dans les milieux influents pour mieux défendre la forêt et le bois et favoriser l'utilisation de ce dernier par des mesures financières ou légales ;
- Poursuivre son engagement en faveur d'une sylviculture multifonctionnelle et d'une rémunération correcte des prestations d'intérêt général de la forêt, avec une implication correspondante des collectivités publiques ;
- Représenter activement les intérêts des propriétaires forestiers dans les commissions cantonales et nationales ;
- Soutenir l'antenne Romande d'Energie Bois Suisse dans la promotion du bois-énergie pour des conditions justes et équitables.

Certification

- Soutenir les propriétaires certifiés neuchâtelois. Le chargé d'affaires de ForêtNeuchâtel est le gestionnaire de la certification dans le canton ;
- ForêtNeuchâtel soutient les activités de l'organisation de certification ARTUS au niveau suisse au travers de sa participation dans l'Association Romande pour la Certification des Forêts (ARCF). La coordination de cette association pour la Suisse Romande est à la charge de ForêtValais.

Projets

Forêts du Mont d'Amin

ForêtNeuchâtel finalise la rédaction d'un plan de gestion pour ses forêts protectrices.

Forêtexcellence

ForêtNeuchâtel va poursuivre ses efforts dans la réalisation du projet-pilote de bois de haute qualité, désormais appelé Forêtexcellence, selon le plan d'action évoqué précédemment (voir Projet Forêtexcellence, page 9).

Gestion des petites parcelles forestières

ForêtNeuchâtel souhaite soutenir les propriétaires de petites parcelles dans la gestion de leurs forêts.

Marketing, événementiel et communication

Stratégie de communication

Parmi les objectifs de ForêtNeuchâtel, promouvoir l'association, les prestations et les services de ForêtNeuchâtel auprès des propriétaires forestiers figure en tête de liste.

Site internet

Le site internet de ForêtNeuchâtel, outil apprécié à en croire les statistiques de visite, va être remodelé.

D'une part graphiquement, en s'appuyant sur le modèle de la faïtière ForêtSuisse ; et d'autre part sur le contenu, en réorganisant toutes les informations nécessaires à un spectre très large de visiteurs.

Il s'agit enfin de poursuivre l'effort autour du développement de la stratégie d'information et de communication de ForêtNeuchâtel, notamment grâce à l'harmonisation de la ligne graphique de tous les supports de communication, afin qu'ils reflètent l'image et le positionnement de l'association, tout en distillant les informations utiles et nécessaires.

Bulletins d'information

Outil apprécié auprès des membres comme des professionnels de la branche, le bulletin ForêtNeuchâtel-Info subira un remodelage courant 2023-2024, à l'image de la ligne graphique du site internet.

Evènements et activités

Vente groupée de bois précieux

Pour la dix-huitième année consécutive, ForêtNeuchâtel rassemblera à nouveau tous les acteurs de la filière forestière autour de la traditionnelle vente groupée de bois précieux dans l'Allée des Bourbakis à Colombier. Nous nous réjouissons des contacts avec les propriétaires, les forestiers-bûcherons, les débardeurs et transporteurs, les gardes forestiers et les ingénieurs forestiers, ainsi que les partenaires clés de la filière tels que les scieurs et les marchands de bois, sans omettre tous les artisans et passionnés de la forêt et du matériau bois. Le rendez-vous est pris pour le mercredi 13 décembre 2023.

Conclusion

L'année 2022 devait être synonyme d'un retour dans des eaux plus calmes et sereines après les années impactées par la crise du Covid. Les planètes étaient alignées, même au niveau du marchés du bois où les prix atteignaient à nouveau des niveaux enfin acceptables, à la suite de l'envol des marchés mondiaux dès l'automne 2021. C'était sans compter sur l'invasion russe en Ukraine au mois de février, évènement qui a provoqué de profonds mouvements dans l'équilibre géopolitique et entraîné derrière lui, comme une lame de fond, plusieurs crises dont nous subissons les effets encore actuellement.

Un autre effet dont nous subissons les conséquences est celui dû au changement climatique, sur nos organismes, et plus généralement sur la nature. La forêt est touchée en première ligne par ce phénomène et le long épisode de chaleur de cet été, associé au déficit de précipitations sur la globalité de l'année, fragilise son écosystème. On a vu apparaitre des foyers de bostryches dès la seconde partie de l'année, atteignant son paroxysme à la fin de l'automne. Même le début de l'hiver, bien trop doux, n'aura pu stopper le développement de ces ravageurs xylophages. Un œil attentif doit être gardé sur l'état sanitaire de nos forêts pour en préserver toute sa valeur.

Comme chaque année en décembre, ForêtNeuchâtel organisait sa 17^{ème} vente de bois précieux pour laquelle un volume raisonnable de bois a été présenté et dont les prix de vente ont atteint de très bons niveaux. D'ailleurs, les records de prix de vente moyens ont été dépassés

Remerciements

Nous tenons à remercier sincèrement et tout particulièrement nos membres, le Conseil d'État et les autorités communales pour leur appui, leur soutien et leur confiance renouvelée. Nous adressons également nos remerciements auprès de chacun de nos partenaires avec qui nous avons collaboré et avec qui nous pouvons nous féliciter de manière réciproque d'entretenir d'excellentes relations, notamment : le Service de la faune, des forêts et de la nature, les ingénieurs forestiers et les gardes forestiers, les partenaires commerciaux et acheteurs de bois, sans oublier les scieurs de Suisse et de France voisine, ainsi que l'ensemble des acteurs de la forêt.

pour plusieurs essences, le chêne en tête. Rendez-vous est d'ores et déjà pris pour la prochaine édition le 13 décembre 2023.

L'association soutient les propriétaires en agissant activement au niveau de la politique cantonale et fédérale. Elle défend les intérêts des propriétaires forestiers et s'engage activement à promouvoir l'utilisation du bois local au travers du Label Bois Suisse. La valorisation de cette ressource naturelle revêt une importance toujours plus grande, avec ses nombreux atouts, et le bois se taille désormais une belle place dans le domaine de la construction, tout en stockant le carbone pendant de longues années.

ForêtNeuchâtel souhaite aussi intensifier sa collaboration avec l'ensemble des acteurs, qu'ils soient publics ou privés, dans une optique de gestion, de valorisation et de préservation de notre patrimoine forestier commun.

Colombier, avril 2023

Composition du conseil d'administration

	Lieu
Wenger Jean, président	Hauterive
Süsstrunk Fabien, vice-président	Neuchâtel
Alfter Pierre	Couvet
Aubert Natacha	Milvignes
Ballmer-Mees Marc	Couvet
Boni Jan	Neuchâtel
Clottu Mario	Cornaux
Ducommun Jean-Maurice	Saint-Blaise
Egger Tom	La Grande Béroche
Fässler Aloïs	Les Ponts-de-Martel
Geiser Cédric	Chaumont
Geiser Daniel	Val-de-Ruz
Hermann Patrick	La Chaux-de-Fonds
Hostettler Christian	Coffrane
Mairy Frédéric	Couvet
Moruzzi Mauro	Neuchâtel
Oppliger Pascal	La Sagne
Rosselet Stéphane	Le Brouillet
Tüller Alain	Travers

Composition du comité directeur

Wenger Jean	Président
Süsstrunk Fabien	Vice-président
Ballmer-Mees Marc	
Fässler Aloïs	
Geiser Daniel	

Composition de l'organe de contrôle

Petignat Audrey	
Fahrni Clovis	
Leòn Manuel	suppléant